

جامعة ديالى
كلية الادارة والاقتصاد
قسم الاقتصاد

Windows 7

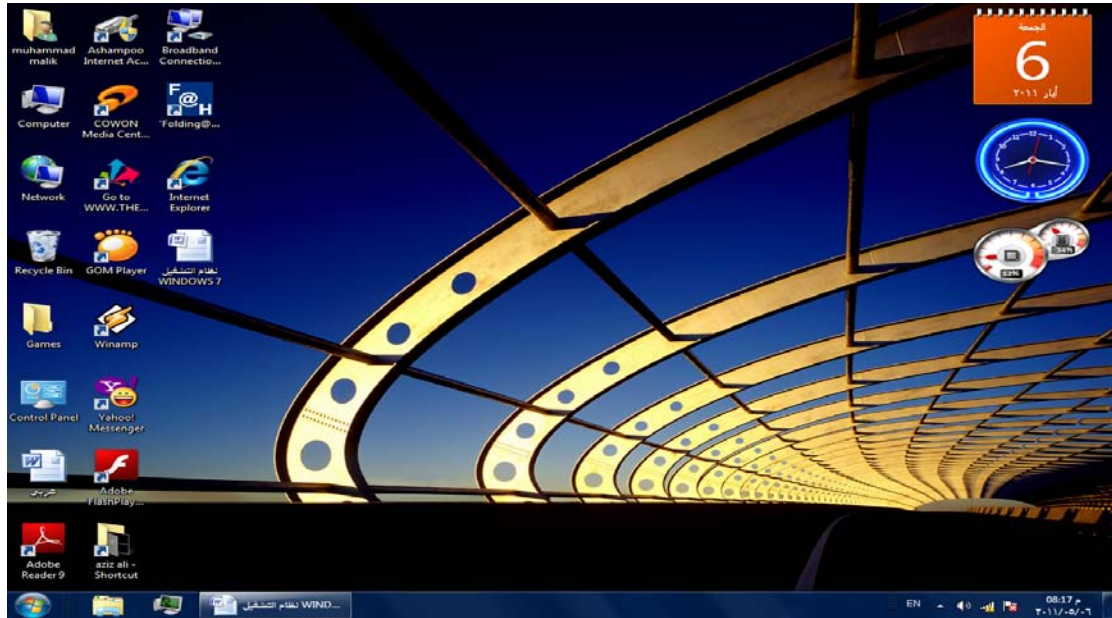


نظام التشغيل WINDOWS 7

إن **WINDOWS 7** هو الأصدار الجديد من إصدارات أنظمة تشغيل الحاسبات التي أصدرتها شركة مايكروسوفت الذي يتيح لنا تشغيل عدة برامج في آن واحد ومشاركة المعلومات بينها. هناك العديد من الطرق التي يمكن تخصيص نظام التشغيل **Windows 7** بها مما يضيف جمالا على واجهة سطح المكتب بحيث تكون ملائمة لرغبة مستخدم الحاسبة.

تشغيل الحاسبة TURN ON THE COMPUTER

عند الضغط على المفتاح الكهربائي تقوم الحاسبة بتحميل نظام التشغيل من القرص الصلب Hard Disk حتى تظهر نافذة سطح المكتب Desk Top التي هي مساحة العمل الخاصة بالمستخدم كما في الشكل.



نلاحظ في النافذة أعلاه الأيقونات الأساسية التي يحتويها سطح المكتب وهي:

- ١- أيقونة Muhammad malik التي هي أيقونة My Documents في الإصدارات السابقة لنظام Windows حيث أنها تأخذ إسم المستخدم للحاسبة.
- ٢- أيقونة Computer.
- ٣- أيقونة Network.
- ٤- أيقونة Internet Explorer .
- ٥- أيقونة Recycle Bin.

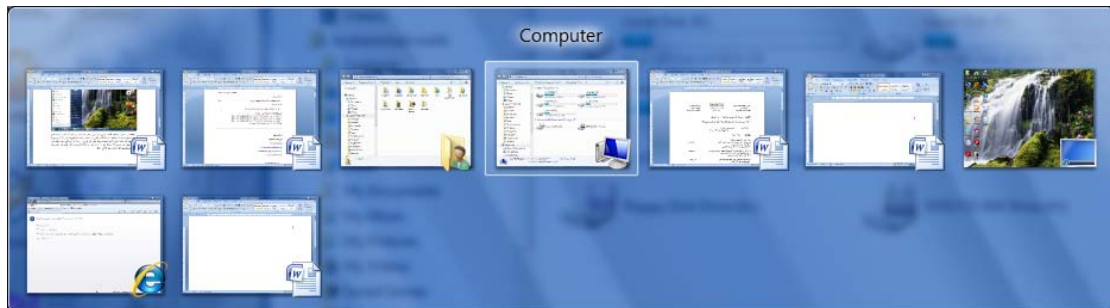
إضافة الى الأيقونات الأخرى التي يحتويها سطح المكتب والتي تمثل الملفات والبرامج الخاصة بالمستخدم .

شريط المهام TASK BAR

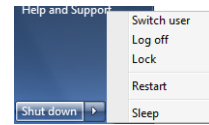
إن شريط المهام هو الشريط الذي يظهر أسفل نافذة سطح المكتب ويحتوي في الجهة اليسرى منه على زر إبدأ Start الذي يفتح قائمة البداية Start التي تحتوي جميع البرامج والملفات الموجودة في الحاسبة كما في الشكل.



يلاحظ في الشكل إن شريط المهام يحتوي عدد من الأزرار وكل منها خاص ببرنامج أو ملف أو مجلد معين وعندما تفتح مجموعة من الملفات المتماثلة فإنها تتكدس في منطقة واحدة وعند تحريك مؤشر الفأرة Mouse عليها تفتح هذه الملفات الى الأعلى لمعاينتها. وعند النقر على أي زر من هذه الأزرار تفتح النافذة الخاصة به وعند الضغط على مفتاحي Alt و Tab في آن واحد تظهر هذه النوافذ المفتوحة بشكل متراسف حيث يمكن التنقل بينها بالضغط على المفتاح Tab كما في الشكل.



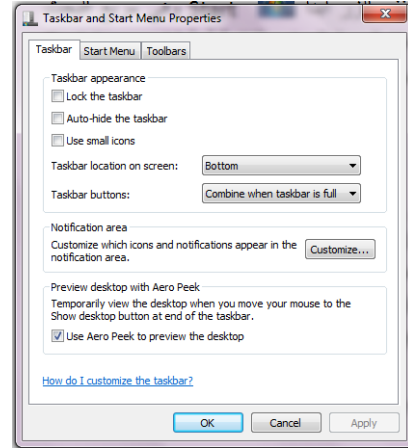
كما يحتوي شريط المهام على زر مدير مهام النوافذ Windows Task Manager الظاهر قرب زر إبدأ Start ويحتوي في الجهة اليمنى منطقة تدعى منطقة الأعلام Notification Area التي تحتوي على أيقونات الوقت والتاريخ والربط مع شبكة الأنترنت والسماعة واللغة ومجموعة أخرى من الأيقونات المخفية التي تظهر وفق البرامج المستخدمة أنيا . يلاحظ أيضا في الشكل أعلاه زر Shut Down في الجهة السفلى اليمنى من قائمة إبدأ الذي عند الضغط عليه نرى مجموعة من الأوامر كما في الشكل.



- Switch User (تبديل المستخدم) الذي يبقى البرامج مفتوحة خلف النافذة للمستخدم الجديد عند تسجيل دخوله حتى ينتهي من العمل وتسجيل خروجه كي يعود المستخدم الأول لتسجيل دخوله مرة أخرى.
- Log Off (تسجيل الخروج) الذي يغلق جميع البرامج ويبقى الحاسبة مشغلة حتى يستطيع مستخدم آخر من تسجيل دخوله إليها .
- Lock (القفل) الذي يمنع أي شخص من الدخول باستثناء الأشخاص المرخص لهم بالدخول الى الحاسبة.
- Restart (إعادة التشغيل) الذي يوقف الحاسبة ثم يعيد تشغيلها.
- Sleep (السكون) حيث يحفظ نظام التشغيل واجهة العمل ويبقى في حالة السكون.
- Shut Down (أيقاف التشغيل) حيث تغلق جميع البرامج وتتوقف الحاسبة عن العمل.

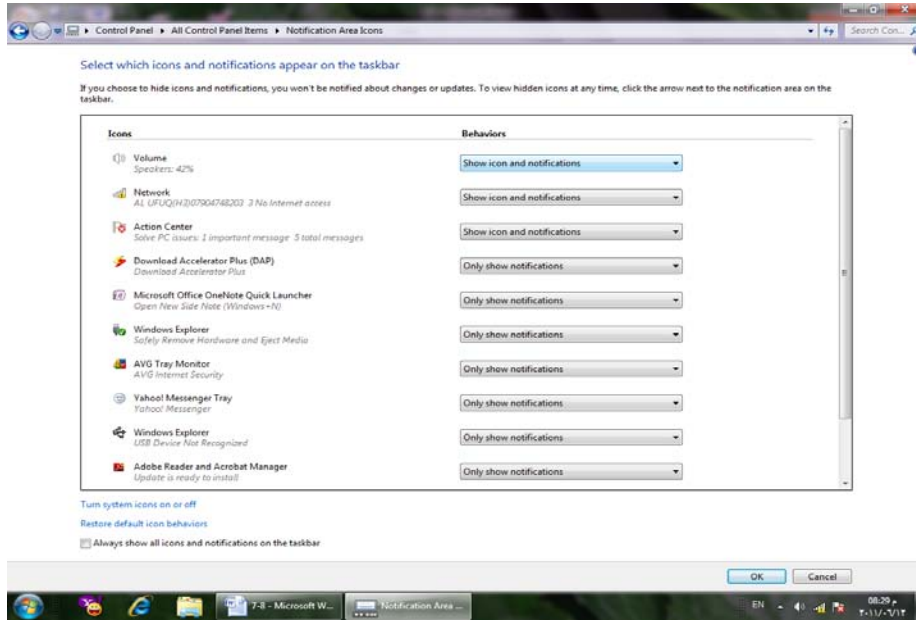
إن شريط المهام من الأشرطة المهمة جدا في أنظمة التشغيل Windows ويمكن إجراء تخصيصات عديدة عليه لزيادة الاستفادة منه وكما يأتي:

- لفتح نافذة شريط المهام والقائمة إبدأ ننقر الزر إبدأ Start وفي مربع البحث الموجود أسفل القائمة نكتب task ونختار شريط المهام والقائمة إبدأ (Task bar and start menu) لأظهار نافذة شريط المهام والقائمة إبدأ أو نضغط على شريط المهام بزور الفأرة الأيمن ونختار الخصائص Properties فتظهر لنا النافذة المطلوبة كما في الشكل.



- عندما ننتقي المربع Lock the taskbar فهذا يعني منع تغيير حجم شريط المهام ومنع تغيير موقعه على سطح المكتب .
- عندما ننتقي المربع Auto hide the taskbar فهذا يعني إختفاء شريط المهام ويعاود الظهور على الشاشة عندما نقرب مؤشر الفأرة Mouse من الحافة التي تحتوي على شريط المهام .
- عندما ننتقي المربع Taskbar location on screen نستطيع أن نحدد موقع شريط المهام على النافذة .
- عندما ننتقي المربع Taskbar buttons نستطيع أن نحدد الطريقة التي تظهر بها النوافذ المتماثلة على شريط المهام عندما تتعدد هذه النوافذ .
- عندما ننتقي المربع Use aero peek to preview the desktop نستطيع أن نجعل جميع النوافذ شفافة عندما ننقل مؤشر الفأرة الى زر إظهار سطح المكتب في النهاية اليمنى لشريط المهام .
- بعد إجراء أي من التغييرات المذكورة أعلاه نضغط على الزر Apply لتطبيقها .
- يمكن زيادة الفائدة المرجوة من شريط المهام بزيادة تخصيصه وفقا لرغبة المستخدم حيث يمكن تحديد البنود المطلوب إظهارها والبنود المطلوب إخفاءها كما يأتي:

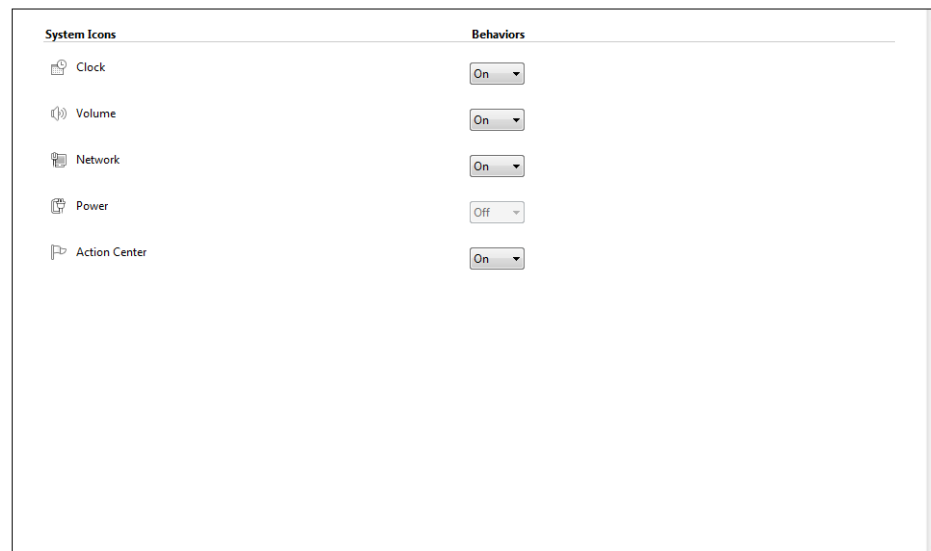
١. بالذهاب الى زر إبدأ Start وفي مربع البحث في القائمة Start نكتب Task ومن القائمة التي ستظهر نختار خصائص شريط المهام والقائمة إبدأ Taskbar and start menu properties كما في الشكل أعلاه .
٢. ننقر الزر تخصيص Customize لأظهار نافذة أيقونات منطقة الأعلام Notification area icons كما في الشكل التالي .



٣. ننقر سهم اللائحة السلوكيات Behaviors للأيقونة المطلوبة ونختار الأعداد المطلوب.
٤. نكرر هذا الأجراء لجميع الأيقونات الأخرى الموجودة .
٥. إذا كنا نريد أن نرى جميع الأيقونات في ناحية الأعلام Notification area ننقر مربع الاختيار الموجود أسفل النافذة Always show all icons and notification on the taskbar .
٦. بالنقر على Turn system icons on or off تنبثق نافذة أيقونات النظام System icons كما في الشكل .

Turn system icons on or off

Turning off a system icon removes the icon and turns off notifications.



[Customize notification icons](#)

[Restore default icon behaviors](#)

٧. في هذه النافذة ننقر السهم الخاص بالسلوكيات Behaviors لتعديل الإعدادات للآيقونات الظاهرة فلجعلها تظهر ننقر تشغيل On ولجعلها تختبئ ننقر أيقاف Off .
٨. بعد الانتهاء من الإجراءات المطلوبة ننقر موافق Ok.
٩. هذا مع العلم بأنه إذا أردنا الوصول الى آيقونة مخفية ننقر زر أظهار الآيقونات المخفية في منطقة الأعلام Notification area .
١٠. ننقر موافق OK في نافذة خصائص شريط المهام والقائمة إبدأ Taskbar and start menu properties .

الفأرة MOUSE

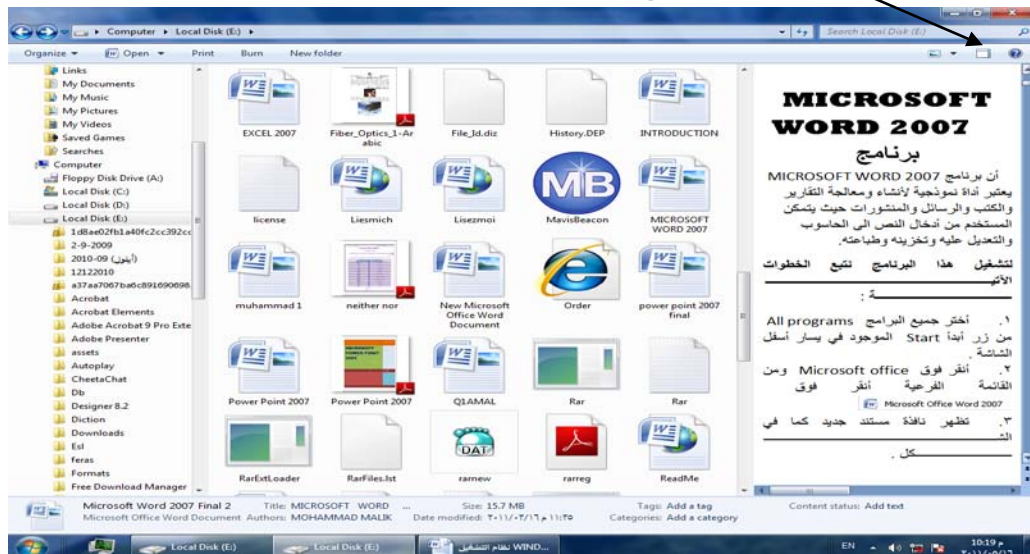
تعتبر الفأرة من أجهزة الإدخال المهمة التي تستخدم في التعامل مع جميع الملفات والبرامج في الحاسبة وتتكون من الزر الأيمن والزر الأيسر والبكرة الموجودة بينهما . أما الإجراءات التي يمكن إنجازها بواسطة الفأرة فيمكن إنجازها بما يأتي:

- النقر المنفرد بالزر الأيسر Single left click يستخدم لتحديد الآيقونة .
- النقر المزدوج بالزر الأيسر Double left click يستخدم لفتح آيقونة البرنامج أو الملف.
- النقر المنفرد بالزر الأيمن Single right click يستخدم لفتح قائمة منسدلة تحتوي على إيعازات خاصة بالآيقونة.
- السحب والأفلات يستخدم لتغيير موقع الآيقونة على سطح المكتب .

فتح مستند OPEN A DOCUMENT



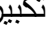
يمكن فتح المستند بالنقر على آيقونته مرتين متتاليتين كما ذكرنا أنفاً إن كانت آيقونته على سطح المكتب وإن لم تكن على سطح المكتب نضغط زر إبدأ Start الموجود في الجهة اليسرى من شريط المهام Task bar ونختار أحد مواقع الخزن في الحاسبة لفتحها كأن يكون الجزء E من القرص الصلب كما في الشكل .

زر إظهار لوح المعاينة التمهيدية



بالنقر على زر إظهار لوح المعاينة التمهيدية يمكن مراجعة محتويات الملف المطلوب وبالنقر عليه مرة أخرى تغلق المعاينة التمهيدية .

يلاحظ في الشريط العلوي للنافذة وجود ثلاثة أزرار في الجهة اليمنى من النافذة وهي :

- الزر الأول  زر الأغلاق Close الذي يستخدم لغلق النافذة.
- الزر الثاني  زر الاستعادة Restore down الذي يستخدم لإعادة النافذة الى حجمها الحقيقي بعد تكبيرها لتغطي سطح المكتب بأكمله .
- الزر الثالث  زر التصغير Minimize الذي يستخدم لتصغير النافذة وجعلها على شكل شريط صغير على سطح المكتب .

بعد إنهاء جميع الأعمال المتعلقة بالملف ننقر زر الأغلاق .

ملاحظة: عند الضغط على مفتاح Windows ومفتاح Tab يتم إظهار النوافذ المفتوحة بالأبعاد الثلاثية وبأستمرار الضغط على مفتاح Windows وضغط المفتاح Tab بشكل متقطع يمكن التنقل بين النوافذ حتى تصبح النافذة المطلوبة في المقدمة كما في الشكل التالي.



إن هذه الميزة المذكورة هنا وميزة المعاينة التمهيدية وميزة المصغرات المذكورتان أنفا تعتمد على ميزة Aero Glass الموجودة في نظام التشغيل Windows 7 .

ميزة AERO SHAKE

عند وجود عدة نوافذ مفتوحة على سطح المكتب نضغط بالزر الأيسر للفأرة على شريط عنوان إحدى هذه النوافذ ونرجها مع إستمرار الضغط يتم تصغير جميع النوافذ المفتوحة وتنزيلها الى شريط المهام وتبقى النافذة التي تم الضغط على شريط عنوانها مفتوحة .

ميزة لوائح القفز JUMP LIST

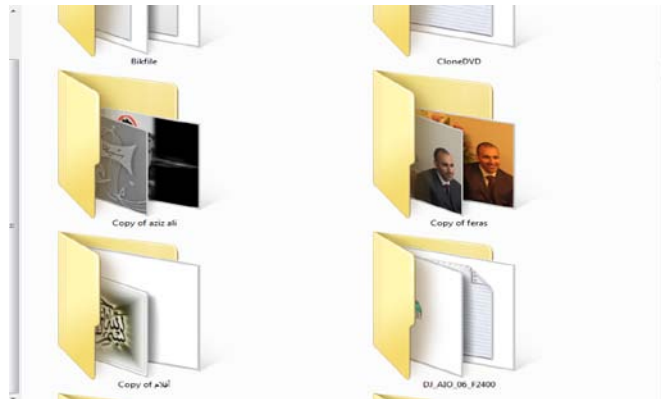
إن ميزة لوائح القفز هي ميزة جديدة من ميزات نظام التشغيل Windows 7 تعطي مستخدم الحاسبة وصولاً سريعاً إلى ما يصبو إليه من ملفات أو برامج إستعملها سابقاً ويمكن أظهارها بالنقر بزر الفأرة الأيمن على اسم البرنامج على شريط المهام ومن النافذة المنسدلة يمكن إختيار البرنامج المطلوب الوصول إليه .

كذلك الحال في قائمة إبدأ Start حيث إن البرامج التي لها أسهم مشيرة إلى اليمين لها لوائح قفز يمكن الوصول إلى البرنامج المطلوب منها مباشرة .

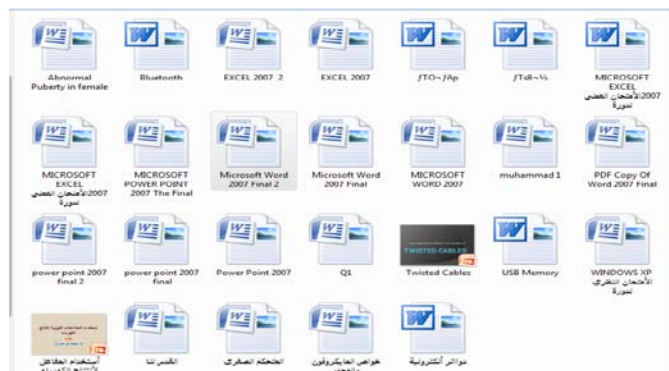
معاينات النوافذ WINDOWS PREVIEW

يتضمن نظام التشغيل Windows 7 خمس فئات رئيسية لمعاينة النوافذ الفئة الأولى منها تتضمن أربع فئات فرعية وهذه الفئات هي كما يأتي:

- الفئة الأولى هي فئة معاينة الأيقونات Icons preview وتنقسم هذه الفئة إلى أربع فئات فرعية كما يأتي:
- فئة الأيقونات الكبيرة جداً Extra large Icons كما في الشكل .



- فئة الأيقونات الكبيرة Large icons كما في الشكل .



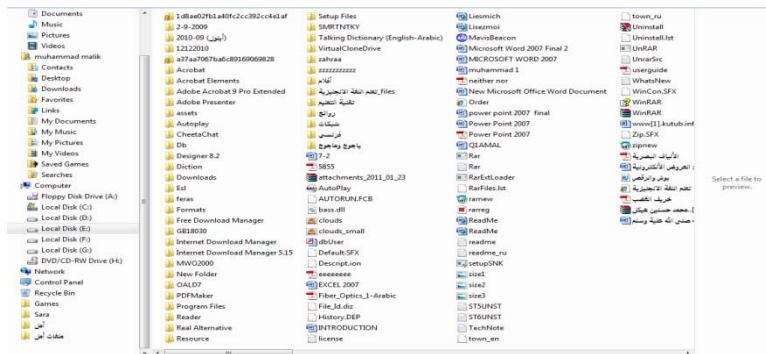
- فئة الأيقونات المتوسطة Medium icons كما في الشكل _____ كل .



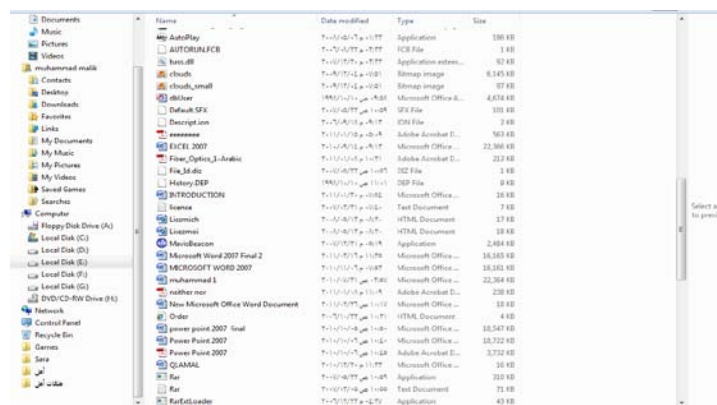
- فئة الأيقونات الصغيرة Small icons كما في الشكل _____ كل .



- الفئة الثانية هي فئة معاينة اللائحة List preview كما في الشكل _____ كل .



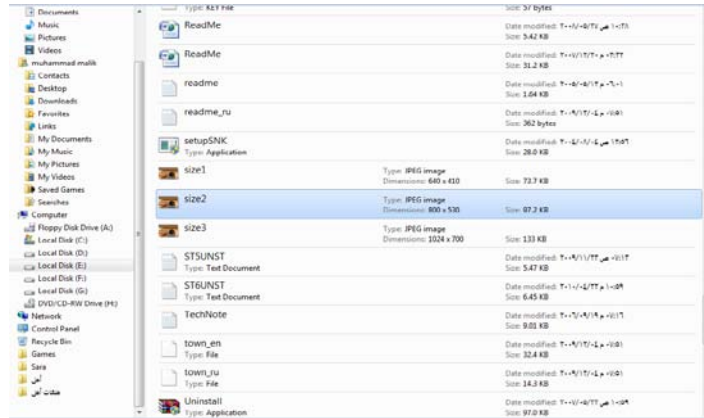
- الفئة الثالثة هي فئة معاينة التفاصيل Details preview كما في الشكل _____ كل .



- الفئة الرابعة هي فئة معاينة المربعات Tiles preview كما في الشكل .



- الفئة الخامسة هي فئة معاينة المحتوى Contents icons كما في الشكل .



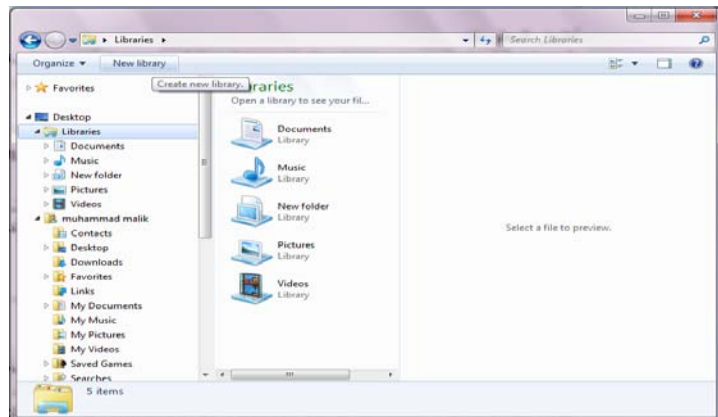
إظهار المعلومات INFORMATION DISPLAY

إن نظام التشغيل Windows 7 فيه طرق عديدة لرؤية المجلدات والملفات فبالإضافة الى تغيير المعاينة تزودنا ألواح المعاينة التمهيدية بمعلومات إضافية كي نتمكن من معرفة ما إذا كنا عثرنا على الملف المنشود أم لا دون فتحه ولبيان ذلك نقوم بما يأتي :

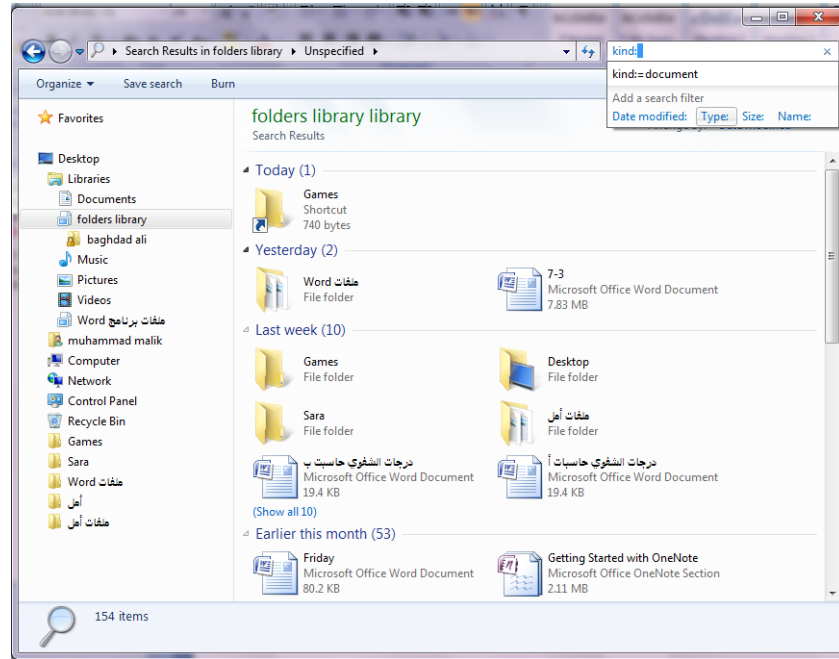
- نقر زر تنظيم Organize الموجود في الزاوية العليا اليسرى من النافذة ومن القائمة المنسدلة نؤشر الى التخطيط Layout ونختار لوح التفاصيل Details pane .
- نقر الملف المطلوب .
- نقر زر إظهار لوح المعاينة التمهيدية الموجود في الزاوية العليا اليمنى من النافذة .
- عند ظهور المعاينة التمهيدية يمكن الأطلاع عليها مع العلم بأن ملفات الصوت والموسيقى والفيديو ليس لها معاينة تمهيدية وإنما يجب تشغيلها مباشرة .
- نقر زر إظهار المعاينة التمهيدية مرة أخرى لألغاء المعاينة التمهيدية .
- نكرر هذه العمليات على بقية الملفات والمجلدات لحين الوصول الى الملف المطلوب .

إنشاء مكتبة CREATE A LIBRARY

إذا كان لدينا عدد كبير من ملفات برنامج Word مثلا فيمكن إنشاء مكتبة خاصة بها لترتيب العمل وسهولة الوصول الى الملف المطلوب وللقيام بذلك نفتح إحدى الأيقونات الأساسية أو أيقونة مجلد ومن لوح المستكشف Explorer pane ننقر Libraries ومن النافذة التي ستظهر ننقر New library كما في الشكل .



يمكن إعطاء اسم خاص للمكتبة ليذل على محتوياتها مثل ملفات برنامج Word لتضاف هذه المكتبة الى المكتبات السابقة الموجودة في نظام التشغيل Windows 7 . لترتيب الملفات في المكتبة ننقر الزر تنظيم Organize ومن القائمة المنسدلة نشير الى تخطيط Layout ومنه نختار لوح المكتبة Library pane ، ننقر بجانب الترتيب حسب Arrange by ونختار الزر الدال على نوعية الترتيب المطلوبة . إذا كانت المكتبة مكونة من مجموعة مجلدات Group of folders وأردنا إجراء عملية الفرز والترتيب على هذه المجلدات فعلينا أن ننقر في المربع الموجود في الزاوية العليا اليمنى من نافذة المكتبة وإختيار طريقة الفرز المطلوبة . عند النقر على الزر Arrange by الظاهر في مكتبة المجلدات يمكن ترتيب هذه المجلدات فيها حسب الطرق المذكورة في هذه القائمة المنسدلة كما في الشكل .



تصنيف الملفات FILES CLASSIFICATION

عندما تصبح الحاسبة مليئة بالملفات والصور والرسائل والأفلام وغير ذلك فمن المؤكد أن تصبح عملية تعقب هذه الملفات شاقة وتستغرق الكثير من الوقت. من الطرق التي يمكن إستخدامها لتعقب تلك الملفات والوصول الى الملف المطلوب هي وضع معلومات إضافية عن هذه الملفات مثل إسم المؤلف أو كلمة أساسية. أما الطريقة الفعالة لتصنيف الملفات فهي وضع علامات (وسوم) Tags على هذه الملفات لتصنيفها ويتم ذلك كما يأتي:

- نحدد الملف المطلوب تصنيفه .
- ننقر في حقل لوح التفاصيل (اللوح السفلي) ونكتب النص المطلوب لذلك الحقل .
- ننقر في حقل آخر ونكتب المعلومات المطلوبة ونتابع هذه العملية في جميع الحقول.
- عند الانتهاء ننقر Enter أو Save .
- تختلف ملفات الصور والموسيقى عن بقية الملفات بأن لها نجوم في لوح التفاصيل يتم نقرها لأجراء عملية التصنيف .
- بعض الحقول لايمكن الكتابة فيها لأنها تأخذ معلوماتها تلقائيا من نظام التشغيل .
- يمكن سحب الحد العلوي للوح التفاصيل لرؤية جميع المعلومات الخاصة بالملف .

العودة الى مجلد أو مكتبة RETURN TO A FOLDER OR A LIBRARY

يمكن العودة الى مجلد أو مكتبة نتعامل معها باستمرار وذلك بنقر أيقونة مستكشف النوافذ Windows explorer بالزر الأيمن للفأرة لأظهار لائحة قفز تحتوي على المجلدات



والمكتبات التي تمت زيارتها أنفاً ومن هناك نحدد الملف أو المكتبة المطلوبة وننقر عليها وبالذهاب الى لوح التنقل في مستكشف النوافذ ننقر المواقع الحديثة الزيارة Recent places في لائحة المفضلات Favorites ومن هناك ننقر الملف أو المجلد المطلوب .


أشرطة الأدوات TOOL BARS

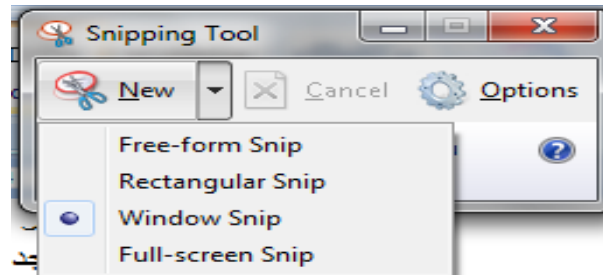
في نظام التشغيل Windows 7 هناك العديد من أشرطة الأدوات يمكن الوصول إليها بالنقر بزر الفأرة الأيمن على موضع فارغ من شريط المهام وإختيار أشرطة الأدوات Tool bars ومن القائمة الفرعية يمكن الوصول الى أشرطة الأدوات الآتية:

- شريط العنوان Address bar في هذا الشريط العنوان إما أن يكون إسم ملف أو مجلد أو حاسبة على الشبكة أو صفحة ويب إذا وجد إتصال بالإنترنت .
- شريط الارتباط Link bar يبين الارتباطات الموجودة على شريط أدوات الارتباطات في مستكشف الأنترنت Internet explorer .
- لوح إدخال الكومبيوتر اللوحي Tablet PC input panel الذي يعرض لوحة إدخال الكومبيوتر اللوحي على الشاشة حيث يمكن الأستغناء عن لوحة المفاتيح المربوطة بالحاسبة.
- شريط سطح المكتب Desktop الذي يزود وصولاً سريعاً الى الملفات والمجلدات والبرامج الموجودة على سطح المكتب .
- شريط اللغة Language bar الذي يمكن عن طريقه تبديل لغة الأذخال الى الحاسبة حسب اللغات المنصبة فيها عند تنصيب نظام التشغيل .
- شريط أدوات جديد New toolbar الذي يمكن إنشاؤه ليبين محتويات مجلد محدد .

أداة القطع SNIPPING TOOL

لألتقاط صورة لمحتوى سطح المكتب أو لجزء محدد منه يمكن أستخدام برنامج أداة القطع Snipping tool وبعد ذلك يمكن حفظ هذه الصورة أو لصقها في ملف في أحد البرامج المستخدمة في الحاسبة . لأجراء ذلك نقوم بما يأتي:

- 1 - بالذهاب الى زر أبدأ  Start ومن القائمة نضغط على أداة القطع Snipping tool وأذا لم نجد أداة القطع في القائمة أبدأ نذهب الى مربع البحث الموجود أسفل القائمة ونكتب Snip ومن القائمة التي ستظهر نختار أداة القطع Snipping tool .

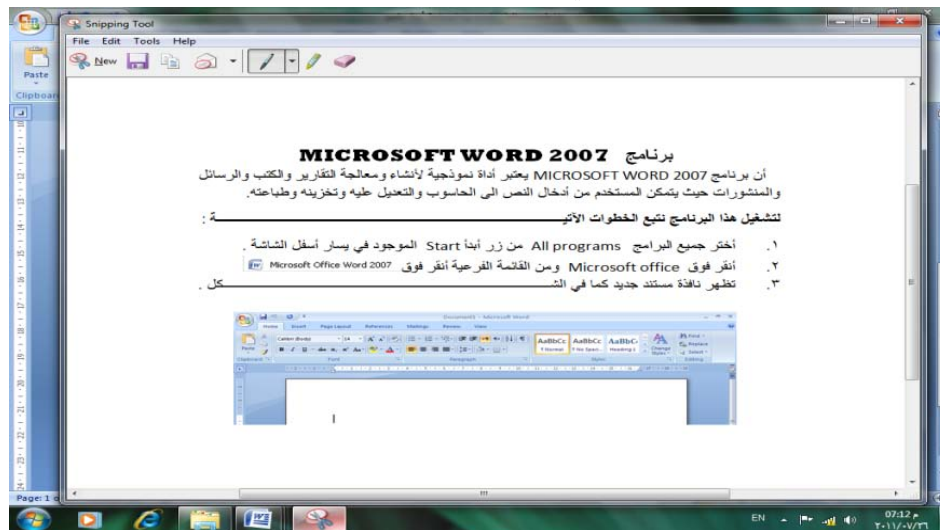


٢ - لأختيار قصاصة الصورة المطلوبة ننقر السهم المجاور للزر جديد New ونختار نوع القصاصة المطلوبة :

- قصاصة حرة Free From Snip لألتقاط شكل من الصورة يمكن تحديده كما نشاء .
- قصاصة مستطيلة الشكل Rectangular Snip لألتقاط قصاصة مستطيلة الشكل .
- قصاصة النافذة Window Snip لألتقاط قصاصة لنافذة البرنامج أو المجلد المعروض على الشاشة .
- قصاصة ملء الشاشة Full-Screen Snip لألتقاط قصاصة لكل مامعروض على الشاشة .

٣ - بالضغط على الزر الأيسر للفأرة والسحب بالأتجاه المطلوب يمكن تحديد القصاصة الحرة أو المستطيلة الشكل بينما قصاصة ملء الشاشة تلتقط بشكل تلقائي .

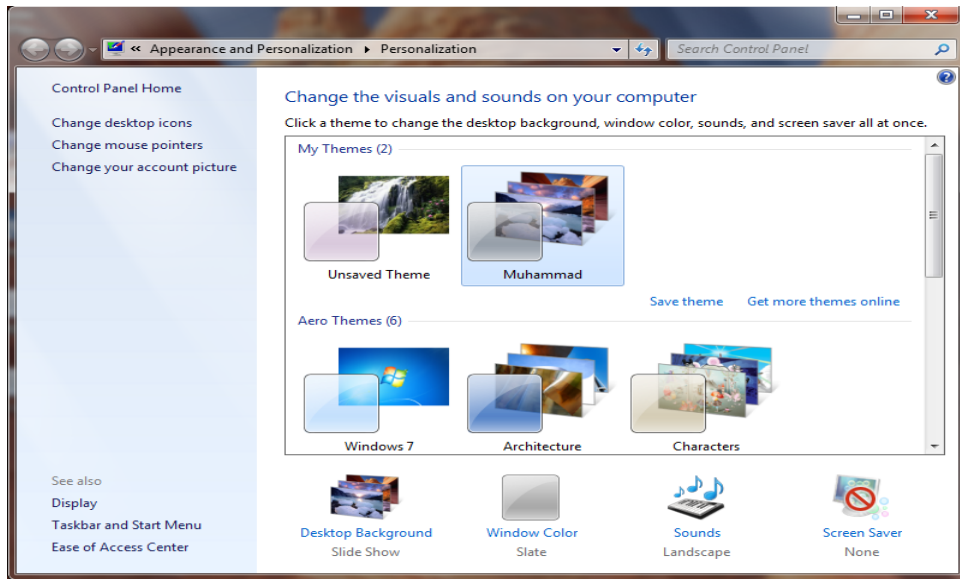
٤ - في نافذة أداة القطع Snipping tool التي ستظهر يمكن حفظ أو نسخ أو إرسال أو تعديل القصاصة المختارة كما في الشكل .



يتراءى لنا مما سبق أن أداة القطع Snipping tool في نظام التشغيل Windows 7 مماثلة لعملها لأداة طباعة الشاشة Print screen الموجودة في الأصدارات السابقة لنظام التشغيل Windows وفي هذا الأصدار أيضا ولكن بكفاءة أكبر وتفاصيل أكثر.

إعدادات العرض DISPLAY SETTINGS

يمكن التحكم بسطح المكتب وإعداداته وشاشة التوقف وذلك بالذهاب الى زر إبدأ Start وكتابة pers في شريط البحث الموجود أسفل النافذة وإختيار Personalization (إضفاء طابع شخصي) من القائمة لفتحها ، ويمكن الوصول الى هذه النافذة عن طريق الضغط على الزر الأيمن للفأرة Mouse على سطح المكتب ومن النافذة المنسدلة يمكن أختيار تخصيص Personalize لفتح نافذة (إضفاء طابع شخصي) كما في الشكل التالي .



في النافذة في الشكل أعلاه يمكن تغيير أيقونات سطح المكتب ومؤشر الفأرة والصورة الظاهرة على الحساب الشخصي للمستخدم وإظهار نافذة تخصيص سطح المكتب Display ونافذة شريط المهام وقائمة إبدأ Taskbar and start menu وإجراء الإعدادات الخاصة بها . ويمكن التحكم بخلفية سطح المكتب Desktop background ولون النافذة Window color والأصوات Sounds وشاشة التوقف Screen saver وتنفيذ الإعدادات الخاصة بها .

كما يمكن تخصيص نافذة معينة وحفظها كتركيبة فنية خاصة Personal theme كما يأتي:

من النافذة في الشكل أعلاه نحدد الصورة المطلوبة وننقر عليها لفتح على سطح المكتب وعندئذ نضغط على إيعاز الحفظ Save theme فتظهر نافذة حوار الحفظ Save theme as وفيها نحدد إسما لهذه التركيبة الفنية ونضغط Save فتحفظ كأحدى التركيبات الفنية الموجودة . يمكن حذف الصورة التي تم تخصيصها إذا كانت غير مستعملة بالضغط بالزر الأيمن للفأرة وإختيار الأيعاز Delete .

ضغط المجلدات COMPRESS FOLDERS

يمكن ضغط المجلدات لتقليل حجمها لتيسير عملية حفظها ونقلها عبر البريد الإلكتروني وشبكة الأنترنت وغير ذلك من الأعمال .

لأنشاء مجلد مضغوط يمكن إستخدام برامج خاصة لهذا الغرض مثل برنامج الضغط Winrar أو برنامج WinZip وغيرها . وتتم عملية الضغط كما يأتي :

- ١ . ننتق الملف أو الملفات المطلوب ضغطها .
- ٢ . ننقر بالزر الأيمن للفأرة أيقونة أحد الملفات المنتقاة ومن القائمة المنسدلة نختار إرسال الى Send to ومنها نختار المجلد المضغوط Compressed (Zipped) folder .
- ٣ . نسحب أي ملفات أخرى الى المجلد المضغوط لنسخها إليه .

هذا مع العلم بأن بعض أنواع الملفات كالصور jpeg تكون مضغوطة مسبقا لذا فإن نقلها الى مجلد مضغوط لن يقلل من حجمها كثيرا .

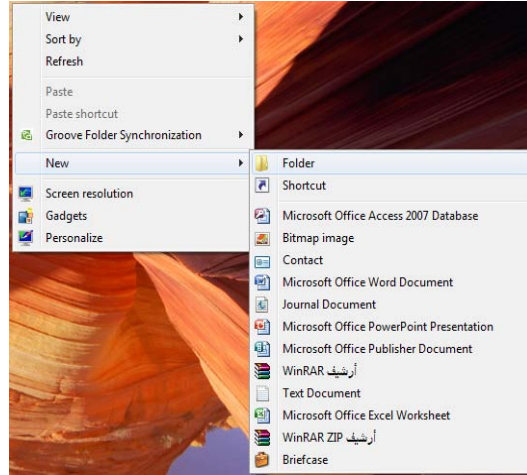
إستعمال المجلد المضغوط USING COMPRESSED FOLDER

لفتح المجلد المضغوط نقوم بما يأتي :

- ١ . ننقر المجلد المضغوط نقرا مزدوجا لفتحه .
- ٢ . ننقر نقرا مزدوجا أي برنامج أو ملف في النافذة لفتحه .
- ٣ . لفك ضغط ملف يمكن نسخه الى مجلد غير مضغوط .
- ٤ . لفك ضغط جميع الملفات في المجلد ونسخها الى مجلد جديد ننقر Extract all files (إستخراج جميع الملفات) .
- ٥ . في النافذة Extract compressed (Zipped) folders (إستخراج المجلدات المضغوطة) يمكن تحديد الموقع الذي نريد إستخراج الملفات إليه .
- ٦ . ننقر الزر Extract (إستخراج) .

إنشاء مجلد CREATE FOLDER

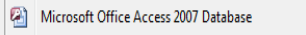
يمكن إنشاء مجلد جديد لحفظ مجموعة من الملفات والمجلدات فيه وذلك بالنقر على الزر الأيمن للفأرة Mouse ومن القائمة المنسدلة نختار الأيعاز جديد New ومن القائمة الفرعية نختار الأيعاز مجلد Folder كما في الشكل التالي .



حذف مجلد DELETE FOLDER

يمكن حذف المجلد وذلك بتحديدته والنقر على زر Delete من لوحة المفاتيح فيتم إرساله إلى سلة المهملات Recycle bin أما إذا أردنا حذفه نهائياً من الحاسبة فيتم ذلك بالضغط على مفتاحي Shift و Delete في آن واحد وفي هذه الحالة لا يمكن إستعادة الملف المحذوف .


إنشاء ملف CREATE FILE

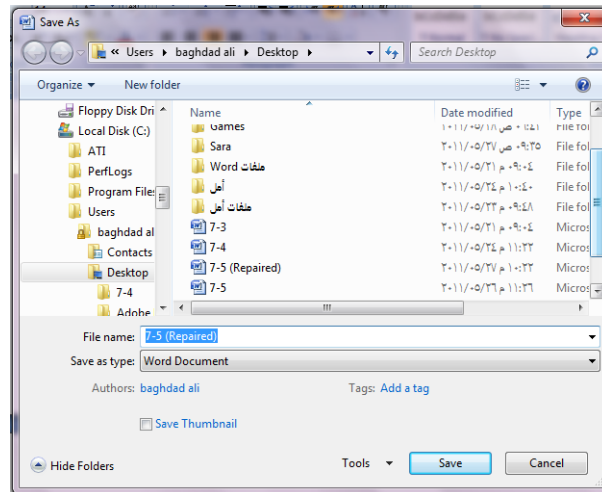
يمكن إنشاء ملف جديد وذلك أما بواسطة البرنامج المفتوح كأن يكون أحد برامج مجموعة Microsoft office مثلا أو بالنقر على الزر الأيمن للفأرة Mouse ومن القائمة المنسدلة نختار الأيعاز جديد New ومن القائمة الفرعية نختار أحد الملفات المدرجة في القائمة إعتباراً من الأيعاز  ومابعده كما في الشكل أعلاه.

حذف ملف DELETE FILE

يمكن حذف الملف بنفس الطريقة التي تم ذكرها أنفا في حذف المجلد .

حفظ ملف SAVE FILE

بعد إنهاء جميع الإجراءات على الملف المفتوح ومحاولة إغلاقه نضغط على المفتاح  Office button ومن القائمة المنسدلة نختار الأيعاز حفظ Save فيتم فتح نافذة حفظ ب Save as كما في الشكل _____ كل .



نلاحظ في هذه النافذة :

١. الشريط الأول في أعلى النافذة يحدد المسار الخاص بالملفات المفتوحة .
٢. الشريط المجاور له في الجهة اليمنى يستخدم للبحث عن ملف أو برنامج محدد بكتابة إسمه في هذا الشريط .
٣. الجانب الأيسر يمثل لوح المستكشف Explorer pane الذي يستخدم لتغيير مكان الحفظ داخل الحاسبة .
٤. الجانب الأيمن يبين تفاصيل الملفات والبرامج الموجودة في الموقع الذي تم تحديده من الجانب الأيسر .
٥. الشريط الخاص بأسم الملف File name الذي يظهر به الأسم الافتراضي للملف والذي يمكن تغييره .
٦. الشريط الأخير Save as type الذي بواسطته يمكن تحديد نوع الملف المخزن .
٧. بعد الانتهاء من جميع الإجراءات السابقة يمكن الضغط على الأيعاز حفظ Save .

ملاحظة: عندما تتم عملية حفظ الملف لأول مرة باستخدام الأيعاز حفظ Save تفتح نافذة حفظ ب Save as الظاهرة في الشكل أعلاه وكذلك عندما تتم عملية الخزن بأسم جديد أما عندما تتم عملية الخزن بعد إجراء التعديلات على الملف ودون تغيير الأسم فلتفتح هذه النافذة وأنها تتم عملية الخزن على الملف ذاته مباشرة .

إستنساخ ونقل ملف COPY AND CUT THE FILE

إن عملية الأستنساخ للملف تعني أخذ نسخة منه والذهاب بها الى موقع خزن ثان في الحاسبة كأن يكون أحد أجزاء القرص الصلب (HD) Hard disk أو قرص مدمج Compact disk (CD) أو قرص رقمي Digital versatile disk (DVD) وتتم هذه العملية بأستخدام الأيعاز Copy أو الضغط على الزر Ctrl مع الزر C من لوحة المفاتيح Keyboard وعند الوصول الى الموقع المطلوب نقل النسخة إليه نضغط على لصق Paste أو الضغط على الزر Ctrl مع الزر V.

أما عملية نقل الملف فتعني قص الملف من موقعه والانتقال به الى موقع خزن ثان في الحاسبة كما في عملية الأستنساخ ولكن بدلا من أستخدام الأيعاز Copy نستخدم الأيعاز Cut أو الضغط على الزر Ctrl مع الزر X من لوحة المفاتيح وعند الوصول الى الموقع المطلوب النقل إليه نضغط على لصق Paste.

تثبيت برنامج بشريط المهام PIN A PROGRAM TO TASKBAR



1. بالذهاب الى قائمة إبدأ Start نشغل البرنامج أولا .
2. ننقر بالزر الأيمن للفأرة رمز البرنامج في قائمة إبدأ ومن القائمة المنسدلة نختار تثبيت هذا البرنامج الى شريط المهام (Pin to Taskbar) وبعد الأنتهاء من العمل في البرنامج يتم إغلاقه .
3. عندما نريد إستخدام البرنامج في المرات القادمة يمكن نقر الأيقونة الخاصة به على شريط المهام .

تثبيت برنامج بالقائمة إبدأ PIN A PROGRAM TO START MENU

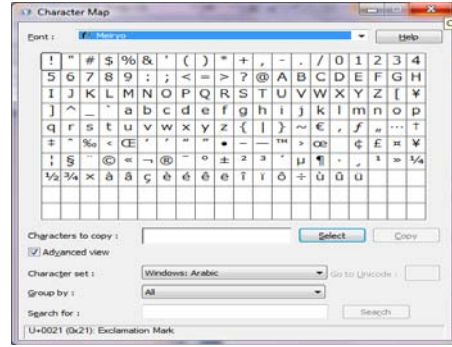
1. بالذهاب الى قائمة إبدأ Start نحدد البرنامج المطلوب و ننقره بالزر الأيمن للفأرة .
2. من القائمة المنسدلة نختار تثبيت بالقائمة إبدأ (Pin to start menu) .
3. عندما نريد إستخدام البرنامج في المرات القادمة ننقر الأيقونة الخاصة به في القسم العلوي من القائمة إبدأ Start .

إدراج الأحرف الخاصة INSERT SPECIAL CHARACTER

في مجموعة برامج Microsoft office يمكن إدراج مجموعة من الرموز والحروف الخاصة عن طريق الأدوات المتوفرة في البرنامج ولكن نظام التشغيل Windows 7 يزودنا ببرنامج خاص بالرموز والحروف الخاصة يدعى خارطة الأحرف Character map ويمكن الوصول إليه كما يأتي:

1. بالذهاب الى زر إبدأ  Start وفي مربع البحث نكتب Char ومن القائمة التي ستظهر نختار Character map (خارطة الأحرف) .
2. يمكن الوصول الى الخارطة المذكورة في الفقرة 1 أعلاه وذلك بالذهاب الى زر إبدأ  Start ومنه الى جميع البرامج All programs ومنها الى الملحقات Accessories ثم أدوات النظام System tools ومنها الى خارطة الأحرف

Character map فنتبثق النافذة الآتية: _____

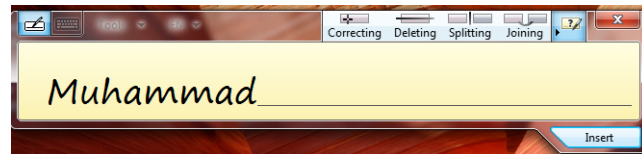


٣. نحدد نوع الخط المطلوب من المستطيل الموجود في أعلى النافذة .
٤. ننقر نقرا مزدوجا الحرف أو الأحرف المطلوب إدراجها دفعة واحدة .
٥. ننقر الزر Copy الخاص بعملية النسخ لنضع الأحرف المنتقاة في الفقرة ٤ في الحافظة.
٦. ننقل الى البرنامج الذي نريد إدراج هذه الأحرف الخاصة به وهناك نضغط على اللصق Paste لأتمام تحرير النص.

الكتابة بخط اليد HAND WRITING

يمكن الكتابة بخط اليد ومن ثم إدراج النص المكتوب في مستند تم فتحه مسبقا ويمكن إجراء ذلك كما يأتي: _____

١. نفتح أحد برامج مجموعة Microsoft office التي يمكن الكتابة بها مثل برنامج Word أو برنامج Power point أو غيرها .
٢. في مربع بحث القائمة إبدأ Start نكتب الحروف inp ومن القائمة التي ستظهر نختار لوحة إدخال الكمبيوتر الحي Table PC input panel .
٣. نكتب بخط اليد (طريقة النمط الحر) أية عبارة أو ملاحظة نريد ذكرها في المستند باستخدام الفأرة مثلا أو أية طريقة أخرى الدعم متوفر لها في الحاسبة كالقلم أو غيره.



٤. إذا لم يفهم النص المكتوب نكتب الكلمة البديلة أو نعيد كتابة الحروف غير الصحيحة.
٥. عند الانتهاء ننقر زر إغلاق أو ننقر خارج الكلمات المكتوبة .
٦. ننقر إدراج Insert لأدراج النص في البرنامج المفتوح.
٧. بالضغط على مفتاح لوحة مفاتيح اللمس Touch keyboard تتحول النافذة في الشكل أعلاه الى لوحة مفاتيح اللمس كما في الشكل _____ كل .



حيث يمكن إستخدامها بدلا من لوحة المفاتيح الملحقة بالحاسبة .

كتابة معادلة FORMULA WRITING

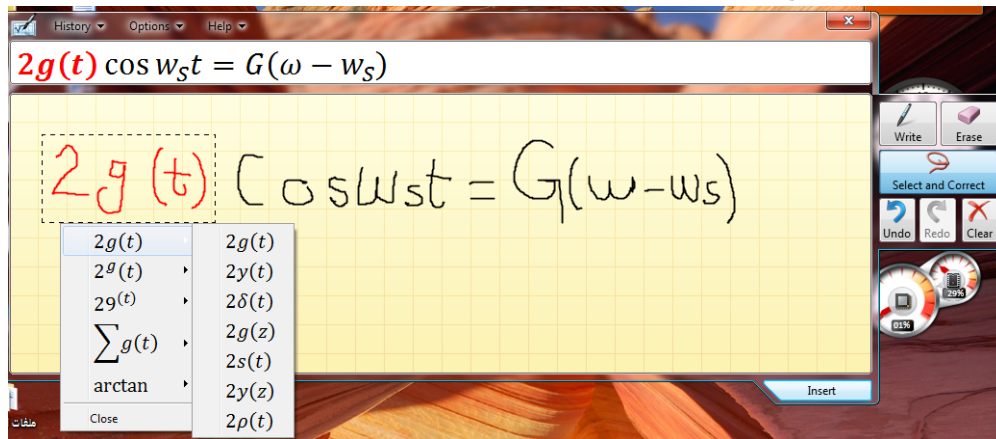
لكتابة معادلة رياضية أثناء العمل في ملفات تتعلق بمواضيع علمية يجب أن يكون المستند المطلوب كتابة المعادلة فيه مفتوح مسبقا ويمكن إدخال المعادلة كما يأتي :
 ١. نفتح أحد برامج مجموعة Microsoft office التي يمكن الكتابة بها مثل برنامج

Word أو برنامج Power point أو غيرها .

٢. في مربع بحث القائمة إبدأ Start نكتب الحروف math ومن القائمة التي ستظهر نختار لوحة إدخال العمليات الرياضية Math input panel .

٣. نستعمل أدوات الكتابة المتيسرة في الحاسبة كالقلم أو الفأرة أو غيرها .

٤. إذا لم يفهم النص المكتوب ننقر الزر محو Erase أو الزر تراجع Undo أو نحدد الجزء غير الواضح ومن ثم نعيد الكتابة من جديد .



٥. إذا ظهرت بعض الرموز أو المتغيرات في المعادلة بغير الشكل المطلوب ننقر الزر تحديد وتصليح Select and correct ونرسم حول المنطقة غير المفهومة ومن اللائحة التي ستظهر نختار البند الصحيح .

٦. إذا تغيرت الصيغة الرياضية بأكملها أو جزء كبير منها ننقر الزر تحديد وتصليح Select and correct ونرسم حول المنطقة وفي قائمة التصحيح نشير الى التصحيح الأرجح ويتم اختياره .

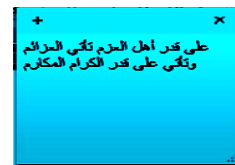
٧. عندما نحصل على المعادلة بصيغتها الصحيحة ننقر في المستند في الموقع المطلوب إدراج المعادلة فيه وننقر الزر إدراج Insert .
٨. وأخيرا ننقر زر الأغلاق Close .

كتابة ملاحظات ملصقة STICKY NOTES WRITINGS

إن الملاحظات الملصقة Sticky notes تعتبر طريقة رائعة لكتابة عنوان أو رقم هاتف أو خاطرة أو ملحوظة تخص موضوع معين أو فكرة للتذكير بموضوع سابق. يمكن كتابة مجموعة من هذه الملاحظات وبعثرتها أو ترتيبها على سطح المكتب وفق رغبة المستخدم للحاسبة ويمكن إزالتها عندما تنتهي الحاجة منها .

لأنشاء هذه الملاحظات نقوم بما يأتي:

١. إذا لم تكن الملاحظات الملصقة Sticky notes ظاهرة في قائمة إبدأ Start يمكن كتابة الحروف Stic في شريط البحث ونختار الملاحظات الملصقة Sticky notes من القائمة لتشغيلها .
٢. نكتب نص الملاحظة المطلوبة التي ستحفظ تلقائيا لحين حذفها .
٣. إذا كنا نود كتابة ملاحظة جديدة ننقر الزر + في أعلى صفحة الملاحظة فتظهر صفحة الملاحظة الجديدة التي نود كتابتها .
٤. يمكن تغيير موقع الملاحظة المكتوبة الى حيث نريد وذلك بسحبها بواسطة الزر الأيسر للفأرة Mouse .
٥. يمكن تغيير لون الملاحظة المكتوبة وذلك بنقرها بالزر الأيمن للفأرة Mouse ومن القائمة المنسدلة يمكن اختيار اللون المطلوب .



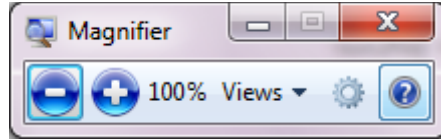
٦. يمكن استخدام القائمة المنسدلة للزر الأيمن لنسخ أو نقل أو حذف النص المنتقى .
٧. يمكن حذف الملاحظة الملصقة وذلك بنقر الزر x في أعلى صفحة الملاحظة .

تكبير الشاشة MAGNIFIER

كلما تزداد دقة الشاشة يمكن وضع الكثير من الأيقونات والمجلدات والملفات عليها ولكن أحيانا يصعب رؤية الكثير من الأشياء الموضوعه على الشاشة لأنه بزيادة الدقة يصغر حجم

الأشياء المعروضة وللتغلب على ذلك فإن نظام التشغيل Windows 7 يعيننا على ذلك بمجموعة معاينات لتكبير محتوى الشاشة كما يأتي:

١. بالذهاب الى قائمة إبدأ Start في مربع البحث نكتب mag ومن القائمة التي ستظهر نختار مكبر Magnifier كما في الشكل التالي.

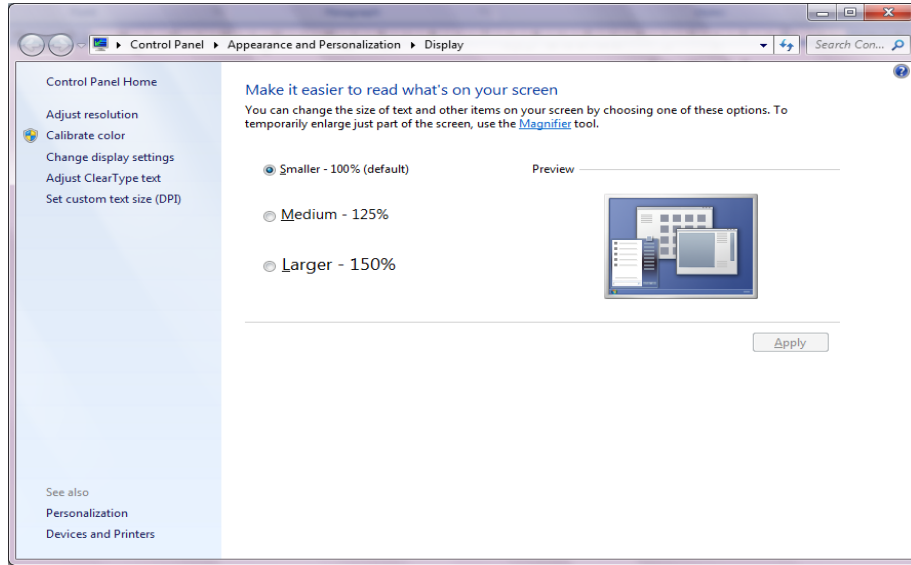


٢. يمكن زيادة نسبة التكبير بالنقر على زر الجمع (+).
٣. يمكن تقليل نسبة التكبير بالنقر على زر الطرح (-).
٤. عندما يتغير شكل نافذة المكبر الى عدسة مكبرة يمكن إستعادة الشكل السابق بالنقر داخل العدسة .
٥. عند النقر على زر طرق العرض Views يمكن إختيار إحدى المعاينات الآتية :
 - معاينة ملء الشاشة Full screen لتكبير محتوى الشاشة بأكمله .
 - معاينة العدسات Lens لأختيار قسم محدد من النافذة لتكبيره .
 - معاينة الأرساء Docked لرؤية الناحية المكبرة من النافذة في نافذة مستقلة في أعلى الشاشة .
 - معاينة ملء الشاشة Preview full screen لرؤية معاينة للشاشة غير المكبرة مع تمييز الناحية المكبرة ،هذا مع العلم إن هذه المعاينة يمكن إستخدامها عند إستخدام المعاينة الأولى ملء الشاشة المذكورة أعلاه .

تكبير النص GROW FONT

يمكن التحكم بحجم النص المعروض على الشاشة وتكبيره حسب رغبة المستخدم كما يأتي:

١. بالذهاب الى قائمة إبدأ Start في مربع البحث نكتب dis ومن القائمة التي ستظهر نختار العرض Display كما في الشكل التالي.



٢. ننتق الحجم المطلوب للنص
٣. إذا كنا لانرى النص الظاهر في النافذة ننقر تعيين حجم نص مخصص Set custom text size (DPI) لأظهار نافذة إعداد DPI مخصص Custom DPI setting .
٤. من النافذة التي ستظهر ننتق الحجم المطلوب للنص.
٥. يمكن سحب المسطرة للوصول الى حجم 500% للنص.
٦. ننقر موافق OK ثم تطبيق Apply .
٧. لتطبيق التغييرات التي تم إجراؤها أعلاه نقوم بتسجيل الخروج من الحاسبة Log off ثم تسجيل الدخول من جديد Log on .

الأدوات الذكية GADGETS

- إن الأدوات الذكية Gadgets هي برامج صغيرة لطيفة تقوم بعملها المحدد سلفا من دون التدخل من قبل مستخدم الحاسبة حيث إنها تجلس بهدوء على سطح المكتب .
- لأضافة الأدوات الذكية الى سطح المكتب نقوم بما يأتي:_____ي:
١. ننقر بالزر الأيمن للفأرة Mouse في مكان فارغ من سطح المكتب ومن القائمة المنسدلة نختار الأدوات الذكية Gadgets كما في الشكل_____كل.



٢. عند النقر على إظهار التفاصيل Show details يمكن إظهار تفاصيل كل أداة ذكية عند تحديدها .
٣. عند النقر على الحصول على مزيد من الأدوات الذكية عبر الإنترنت Get more gadgets online يمكن تنزيل أدوات ذكية أخرى من الإنترنت .
٤. عندما نريد إضافة أداة ذكية الى سطح المكتب ننقر عليها نقرا مزدوجا .
٥. لأزالة الأداة الذكية من سطح المكتب نشير إليها وننقر زر الحذف الخاص بها .
٦. لأزالة جميع الأدوات الذكية من سطح المكتب ننقر بزر الفأرة الأيمن في مكان فارغ من سطح المكتب ومن القائمة المنسدلة نشير الى عرض View ومن القائمة الفرعية ننقر إظهار الأدوات الذكية لسطح المكتب Show desktop gadgets لألغاء الاختيار .
٧. عند النقر على زر إظهار سطح المكتب في شريط المهام يتم تصغير النوافذ المفتوحة وتتنزل على شريط المهام فيمكن مشاهدة الأدوات الذكية المعروضة على سطح المكتب وإن خاصية إظهار سطح المكتب Aero peek تعمل بالأشارة الى زر إظهار سطح المكتب على شريط المهام دون النقر عليه فيمكن رؤية الأدوات الذكية الموجودة خلف النوافذ الأخرى .

تشغيل البرامج القديمة OPERATION OF THE OLD PROGRAMS

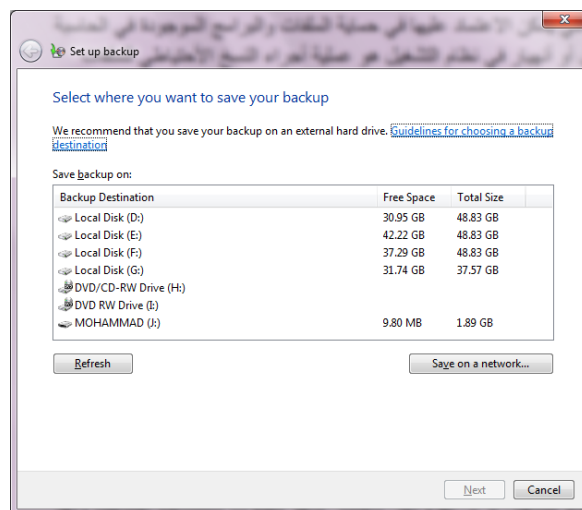
إن البرامج القديمة مصممة للعمل مع إصدارات نظام التشغيل Windows السابقة وبالتالي فإنها لن تعمل بشكل صحيح مع نظام التشغيل Windows 7 . إن نظام التشغيل Windows 7 سيحاول تشغيل البرنامج الذي لايعمل بوساطة إعدادات يمكن أن تسهل عملية التشغيل للبرنامج وفي الوقت نفسه تحمي نظام التشغيل من الضرر الذي يمكن أن يلحق به. قد نحتاج في حالات قليلة الى تغيير الإعدادات لجعل البرنامج يتوافق مع نظام التشغيل وللقيام بذلك نجري الإعدادات الآتية :

١. نحدد البرنامج الذي نروم تشغيله أما من قائمة إبدأ Start أو من مجلد .
٢. بالزر الأيمن للفأرة ننقر البرنامج ومن القائمة المنسدلة نختار الخصائص Properties
٣. في تبويب التوافق Compatibility نؤشر مربع الأختيار لتشغيل البرنامج في وضعية التوافق .
٤. نحدد إصدار نظام التشغيل Windows الذي تم تصميم البرنامج للأستعمال معه .
٥. نحدد مربعات الأختيار المناسبة لتطبيق القيود على العرض إستنادا الى وثائق البرنامج والملاحظات المجهزة من الجهة التي أصدرت البرنامج .
٦. نؤشر مربع الأختيار الخاص بتشغيل هذا البرنامج بصفة مدير Run this program as an administrator إذا كنا متأكدين إن البرنامج لن يؤثر أو يسبب أذى للحاسبة .
٧. ننقر موافق OK وبعد ذلك نحاول تشغيل البرنامج وإذا لم يشتغل يجب إعادة الأجراءات السابقة مرة أخرى مع تغيير الأعدادات والمتابعة لحين إشتغال البرنامج. أما إذا وصلنا الى قناة إن البرنامج لا يشتغل في الحاسبة حتى مع تغيير الأعدادات فيجب مراجعة الجهة المجهزة للبرنامج للحصول على برنامج التشغيل الحديث أو تصحيحات أخرى .

النسخ الاحتياطي للملفات وإنشاء صورة للنظام BACKUP AND CREATING SYSTEM IMAGE

من الأشياء المهمة التي يمكن الاعتماد عليها في حماية الملفات والبرامج الموجودة في الحاسبة في حالة حدوث خلل أو إنهيار في نظام التشغيل هو عملية إجراء النسخ الاحتياطي للملفات Backup ولأجراء ذلك نقوم بما يأتي:

١. بالذهاب الى زر Start ومنه الى مربع البحث نكتب Back ومن النافذة التي ستظهر ننقر Setup Backup فتظهر نافذة معالج Backup كما في الشكل.



٢. نختار موقع الخزن المطلوب وننقر Next.
٣. في النافذة التي ستظهر يمكن أن نحدد هل يستخدم Windows المجلدات الافتراضية وصورة لنظام التشغيل أو أن نقوم نحن بأختيار ماهو مطلوب إستنساخه إحتياطيا وبعد ذلك ننقر Next .
٤. نحدد البنود المطلوب إجراء النسخ الإحتياطي لها مع العلم بأنه يمكن تغيير البنود الموجودة بتكرار الخطوة السابقة .
- ننقر Change schedule إذا أردنا تغيير كم مرة يتم النسخ الإحتياطي وفي أي وقت يتم وهل سيكون تلقائيا أم لا .
٥. ننقر Save setting and run backup لتشغيل عملية النسخ الإحتياطي للمرة الأولى.
٦. أما إذا أردنا إنشاء صورة للنظام Creating system image فمن النافذة التي ستظهر في الفقرة ١ أعلاه ننقر Create a system image لتشغيل معالج إنشاء صورة لنظام التشغيل .
٧. نحدد موقع التخزين لصورة النظام ثم ننقر Next .
٨. نحدد أجزاء القرص الصلب المطلوب شملها في الصورة ثم ننقر Next .
٩. علينا مراجعة الأعدادات أعلاه التي قمنا بها قبل النقر على Start backup لإنشاء صورة النظام .

إستعادة الملفات RESTORE FILES

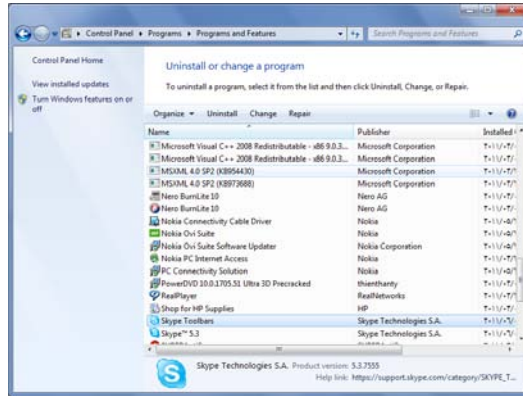
إذا أضعنا ملفات من الحاسبة في وقت سابق أو تم حذفها وأصبحت الحاجة إليها الآن .فإذا كنا قد أجرينا عملية النسخ الإحتياطي للملفات يمكن إستعادة هذه الملفات من النسخة الإحتياطية Backup كما يأتي:

١. من نافذة Backup and restore ننقر Restore my files لتشغيل معالج إستعادة الملفات .
٢. نحدد عملية البحث إما البحث عن ملفات محددة أو الأستعراض بحثا عن الملفات أو الأستعراض بحثا عن المجلدات .
٣. نحدد الملفات أو المجلدات المطلوبة وعندما ننقر Search ننقر بعدها OK .
٤. إذا نقرنا Browse for files ننقر بعدها Add files لأضافة الملفات المنتقاة الى البنود المطلوب إستعادتها.
٥. إذا نقرنا Browse for folders ننقر بعدها Add folder لأضافة المجلدات المنتقاة الى البنود المطلوب إستعادتها .
٦. ننقر الزر Search أو الزر Browse للبحث عن أي ملفات أو مجلدات مطلوبة لأضافتها الى البنود المطلوب إستعادتها .
٧. ننقر Next ونحدد الموقع المطلوب الأستعادة إليه أما الموقع الأصلي أو أي موقع آخر نحدده .
٨. ننقر Restore لأجراء عملية الأستعادة .

إلغاء تنصيب برنامج UNINSTALL PROGRAM

إن عملية إلغاء تنصيب برنامج من الحاسبة تتم وفق الأدوات الموجودة في نظام التشغيل حيث إن نظام التشغيل Windows 7 يتعقب جميع الملفات الخاصة بالبرنامج المطلوب إلغاء تنصيبه ويقوم بأزالتها من الحاسبة ولأجراء ذلك نقوم بما يأتي:

- نغلق جميع البرامج التي في حالة تشغيل في الحاسبة .
- بالذهاب الى زر Start ومن القائمة نختار لوحة السيطرة Control panel ومن هذه اللوحة من قسم البرامج Programs نختار إلغاء تنصيب البرامج Uninstall programs لأظهار النافذة Programs and features كما في الشكل .



- نختار البرنامج المطلوب إلغاء عملية تنصيبه .
- في الشكل أعلاه نقوم بما يأتي:

١. عند النقر على Uninstall نقوم بإلغاء تنصيب البرنامج .
٢. عند النقر على Change (إن كان متوفرا) يمكن تعديل عناصر البرنامج أو إصلاح التنصيب .
٣. عند النقر على Repair (إن كان متوفرا) يمكن تصحيح الأخطاء في البرنامج وإعادة تنصيبه.

- في حالة طلب تأكيد العمل يجب القيام بذلك وإذا اشتغل برنامج آخر وقدم مجموعة من الأعمال يمكن إستعمال هذا البرنامج لإلغاء تنصيب البرنامج المطلوب أو لأصلاح عملية التنصيب .
- علينا الأنتظار حتى إنتهاء عملية إزالة التنصيب أو تعديل البرنامج وعند ذاك يمكن إغلاق نافذة Programs and features .

ملاحظة: هناك طرق عدة لإلغاء تنصيب البرامج فمنها ما يعرض الزر Uninstall فقط ومنها ما يعرض الزر Change والزر Repair ومنها ما يعرض الزر Uninstall/Change.

SEARCH OPTIONS خيارات البحث

عندما نريد الوصول الى ملف أو برنامج مخزون في الحاسبة منذ فترة طويلة ولاننتذكر موقع الخزن بالضبط فيمكن الأستعانة بميزة البحث الموجودة في نظام التشغيل التي يمكن تخصيصها وفقا لأحتياجاتنا للحصول على الموازنة بين سرعة البحث والقدرة على إيجاد الملف المطلوب.

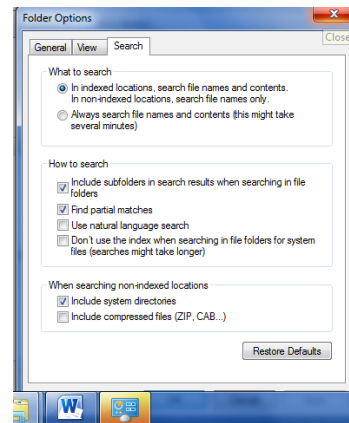
ضبط خيارات البحث نقوم بما يأتي:

١. بالذهاب الى زر إبدأ Start والضغط عليه بالزر الأيمن للفأرة Mouse من القائمة

المنسدلة نختار فتح نافذة المستكشف Open windows explorer ومنها ننقر تنظيم

Organize ومن القائمة المنسدلة نختار المجلد وخيارات البحث Folder and search

options فتنبثق النافذة في الشكل الآت:



٢. بالذهاب الى التبويب بحث Search علينا تحديد عملية البحث عن الملفات في كل مكان

ومحتويات الملفات في الأماكن المفهرسة أو البحث عن الملفات ومحتوياتها في كل مكان

٣. من مجموعة كيفية البحث How to search يمكن إختيار الخيارات المناسبة لعملية البحث.

٤. من المجموعة الأخيرة يمكن تحديد عملية البحث في الدلائل التي تحتوي على ملفات النظام أو البحث في محتويات الملفات المضغوطة.

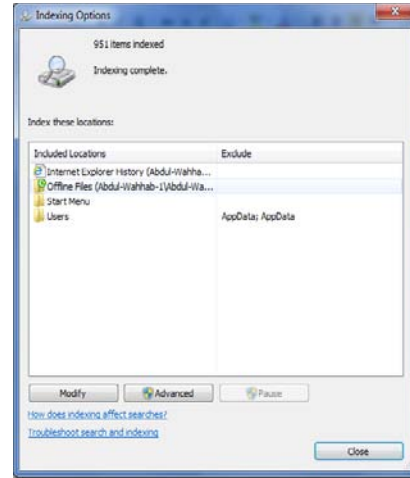
٥. كلما ضيقنا نطاق البحث كلما كان الوقت المستغرق لعملية البحث أقل والحصول على النتائج أسهل.

٦. بعد الأنتهاء من تحديد الخيارات نضغط OK.

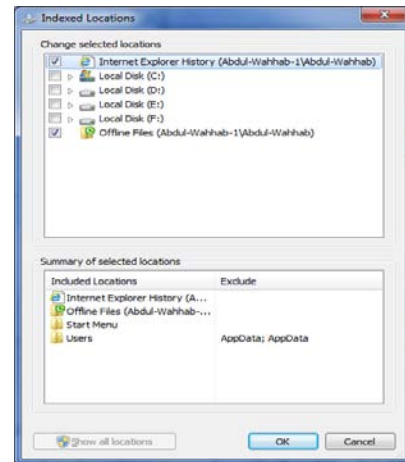
INDEXING OPTIONS خيارات الفهرسة

إن نظام التشغيل Windows 7 يستغل فرصة عدم إستعمال جميع الموارد المتوفرة في الحاسبة لينشيء فهرسا بالمجلدات والملفات ومحتوياتها حيث يمكن إستعمال ذلك الفهرست لتسريع عمليات البحث في الحاسبة وللتحكم بخيارات الفهرسة نقوم بما يأتي:

١. بالذهاب الى قائمة إبدأ Start وفي مربع البحث نكتب Index ومن القائمة التي ستظهر نختار خيارات الفهرسة Indexing option كما في الشكل _____ كل .



٢. عند النقر على Modify تنبثق نافذة مواقع الفهرسة Indexed locations كما في الشكل _____ كل .

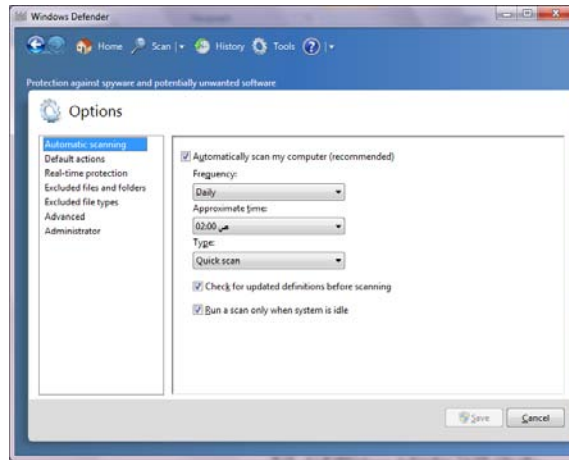


- في هذه النافذة يمكن تأشير مربعات المواقع المطلوب إضافتها وإزالة تأشير مربعات المواقع المطلوب إزالتها .
٣. ننقر OK .
٤. عند النقر على Advanced تنبثق نافذة الخيارات المتقدمة Advanced options التي فيها يمكن تحديد فهرسة الملفات المشفرة أو الملفات من نوع محدد أو فهرسة الكلمات المحتوية على علامات صوتية أو غير ذلك.
٥. ننقر OK ثم Close .

مدافع النوافذ Windows Defender

إن هذا البرنامج من البرامج المهمة الملحقة التي تشتغل في خلفية نظام التشغيل. هذا البرنامج يبحث في الحاسبة عن البرامج المؤذية التي تم تثبيتها في الحاسبة عن غير قصد أو عن طريق الأتصال بشبكة الأنترنت .

يمكن إجراء تعديلات على عمل المدافع Defender لتحديد متى يقوم بعملية المسح على الحاسبة وما الذي يسمح وإذا صادف إن ملفا شريرا قد شق طريقه الى الحاسبة فأن المدافع يقوم بعملية مسح شامل للحاسبة بشكل فوري ولتطبيق هذه الخيارات نقوم بما يأتي: ١. بالذهاب الى زر إبدأ Start في مربع البحث في هذه النافذة نكتب Defend ومن القائمة التي ستظهر نختار مدافع نظام التشغيل Windows defender كما في الشكل .



٢. عند النقر على الأدوات Tools في القسم الأدوات والأعدادات Tools and settings ننقر الخيارات Options .

٣. ننقر المسح التلقائي Automatic scanning ثم ننقر الخيار إمسح الحاسبة تلقائيا Automatically scan my computer لتنشيط المسح التلقائي للحاسبة بأختيار تردد وتوقيت ونوع المسح التلقائي المطلوب .

٤. ننقر الأعمال الافتراضية Default actions لتغيير الأعمال التي تجري عند إكتشاف شيء .

٥. ننقر الوقت الحقيقي للحماية Real time protection لنحدد ما إذا كانت الملفات ستمسح عند تنزيلها أو أن البرامج ستمسح عند تشغيلها .

٦. ننقر الملفات والمجلدات المستثناة Excluded files and folders وأنواع الملفات المستثناة Excluded files types لنحدد البنود التي تستثنى من المسح .

٧. ننقر متقدم Advanced لتحديد الأشياء التي يجب أن تسمح وكيفية المسح وهل يجب إنشاء نقطة إستعادة قبل أن يتصرف المدافع Defender على البنود التي يتم أكتشافها .

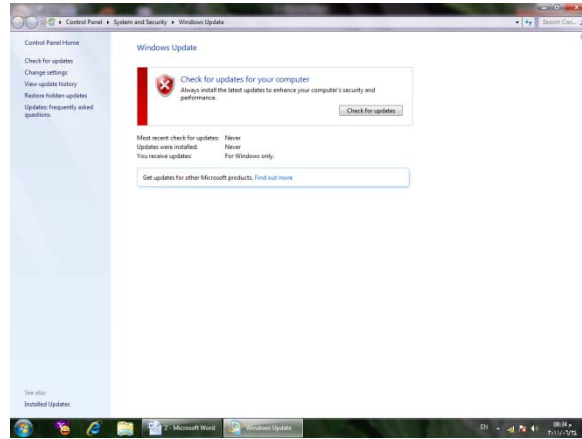
٨. نقر المدير Administrator لتشغيل أو تعطيل المدافع Defender ولأظهار أو إخفاء نتائج المسح لبقية مستخدمي هذه الحاسبة .

٩. بعد إستكمال جميع الإجراءات الآتية الذكر نضغط على الزر Save .

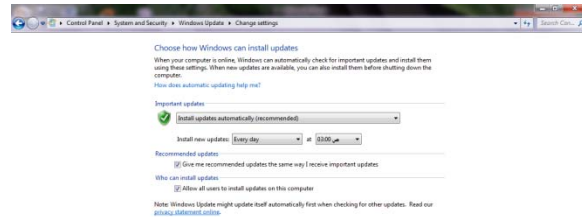
تحديث نظام التشغيل WINDOWS UPDATE

يمكن إجراء تحديث تلقائي بشكل مستمر على نظام التشغيل بشرط وجود إتصال بشبكة الأنترنت ويتم ذلك كما يأتي:

١. بالذهاب الى زر إبدأ Start في مربع البحث في هذه النافذة نكتب Upd ومن القائمة التي ستظهر نختار Windows update كما في الشكل .



٢. نقر تغيير الإعدادات Change settings فتظهر النافذة التي في الشكل .



٣. من خلال هذه النافذة يمكن تحديد ما يأتي:

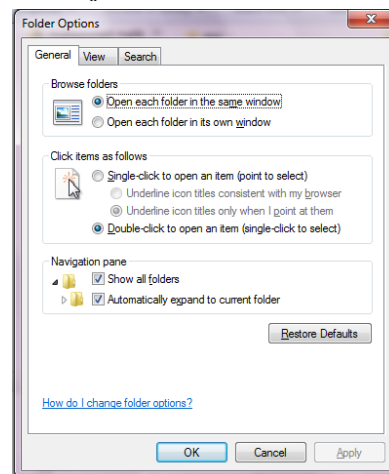
- تثبيت التحديثات تلقائياً .
- تنزيل التحديثات مع عدم تثبيتها إلا أن نعمل ذلك بأنفسنا .
- التحقق من وجود التحديثات مع عدم تنزيلها وتثبيتها إلا أن نعمل ذلك بأنفسنا .

- عدم التحقق من وجود التحديثات .
- ٤. في حالة إختيار تثبيت التحديثات تلقائيا يجب إختيار اليوم والوقت اللذين ستكون الحاسبة فيهما في حالة تشغيل ولكن بدون عمل .إذا كانت الحاسبة في حالة سبات Sleep أو في حالة عدم تشغيل Off في الوقت المحدد للتحديثات فأن عملية التحديث تتم عند إيقاظ الحاسبة أو تشغيلها .
- ٥. يمكن إختيار أو إلغاء المربعات الموجودة في أسفل النافذة لأختيار أنواع أخرى من التحديثات كتحديثات شركة مايكروسوفت Microsoft update .
- ٦. بعد إستكمال جميع الإجراءات الآنفة الذكر نضغط على الزر Save .

تخصيص مستكشف النوافذ CUSTOMIZE WINDOWS EXPLORER

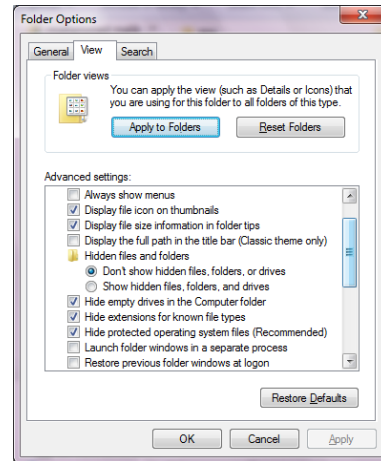
إن مستكشف النوافذ هو من الوسائل المهمة الملحقة بنظام التشغيل التي يمكن الأستفادة منها في الوصول الى الملفات والمجلدات ومحركات الأقراص والبرامج الموجودة في الحاسبة . يمكن تخصيص مستكشف النوافذ ليعمل بالطريقة التي تناسب رغبة المستخدم ،حيث يمكن إختيار إستعمال نافذة واحدة أو عدة نوافذ عند إستعراض مواضع الحاسبة وإختيار إستعمال نقرة واحدة أو نقرتين لفتح الملفات والمجلدات وغير ذلك. يمكن إجراء عملية تخصيص مستكشف النوافذ كما يأتي:

١. نقر الزر تنظيم Organize في المجلد المطلوب ومن القائمة المنسدلة نختار خيارات المجلد والبحث Folder and search options لتظهر نافذة خيارات المجلد Folder options كما في الشكل:



٢. في التبويب عام General هل تفتح جميع المجلدات في النافذة ذاتها أو يتم أستعمال نافذة خاصة لكل مجلد .
٣. إذا كنا نريد أن نفتح الملف أو المجلد بنقرة واحدة نختار الخيار الأول وهنا يجب تحديد كيف تتم عملية تسطير نص الأيقونة .ونختار الخيار الثاني إذا كنا نريد عملية الفتح تتم بنقرتين .

٤. إذا كنا نريد إظهار جميع المجلدات حتى الشخصية منها في لوح التنقل Navigation pane ننقر مربع الاختيار الأول، أما إذا كنا نريد توسيع لوح التنقل لأظهار جميع المجلدات الفرعية المتواجدة في المستوى ذاته ننقر مربع الاختيار الثاني .
٥. في التبويب عرض View نختار مربعات الاختيار التي نريدها ونحذف مربعات الاختيار التي لانريدها كما في الشكل التالي .



٦. بعد إكمال جميع الإجراءات الأنفة الذكر نضغط على الزر OK .

التحكم ببدء التشغيل CONTROL STARTUP

إذا لم تجر الأمور على مايرام عند بدء تشغيل الحاسبة يمكن إستعمال أحد الإجراءات العديدة التي يوفرها نظام التشغيل Windows 7 لتحديد طبيعة الخطأ أو لتشغيل الحاسبة بالميزات الدنيا لنظام التشغيل لنتمكن من تعديل أو إستعادة الأعدادات ليعود نظام التشغيل الى العمل بشكل صحيح ويمكن القيام بذلك كما يأتي:

١. نعيد تشغيل الحاسبة من جديد بالضغط على إعادة التشغيل Restart الى أن تظهر النافذة Windows error recovery وفيها نضغط Enter لبدء التشغيل في الصيغة الاعتيادية . إذا لم تشتغل الحاسبة بالشكل الصحيح نعيد عملية إعادة التشغيل من جديد وننتظر ظهور النافذة Windows error recovery تارة أخرى .
٢. بوساطة مفتاح السهم العلوي من لوحة المفاتيح Keyboard ننقر على الوضع الآمن Safe mode ونضغط المفتاح Enter وننفذ التغييرات لتصحيح المشكلة .
٣. نعيد تشغيل الحاسبة من جديد لنرى إن كانت تشتغل بشكل صحيح الآن أم لا .
٤. إذا لم تشتغل الحاسبة بشكل صحيح نعيد عملية إعادة التشغيل مرة أخرى Restart وعندما يبدأ نظام التشغيل بالتحميل نضغط على المفتاح F8 بأستمرار لتظهر قائمة خيارات إستنهاض نظام التشغيل المتقدمة ومنها نختار الأعدادات المختلفة لنجعل نظام التشغيل يتمكن من العمل .

الجدول الآتي يبين خيارات بدء تشغيل الأسترجاع من أخطاء نظام التشغيل Windows .

- Safe mode يشتغل من دون الاتصالات الشبكية ومن دون معظم سائقه.

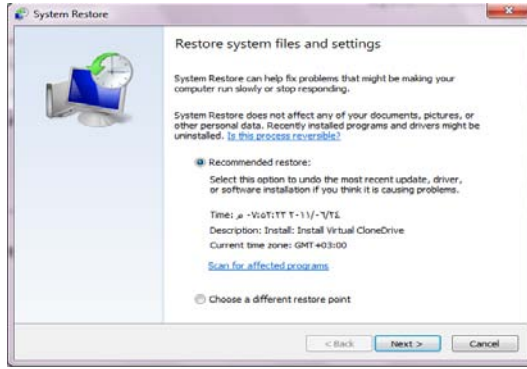
- **Safe mode with networking** يشغل مع الاتصالات الشبكية لكن من دون معظم سائقيه.
 - **Safe mode with command prompt** يشغل من دون الاتصالات الشبكية ومن دون معظم سائقيه لكن مع موجه الأوامر فقط .
 - **Start windows normally** يشغل نظام التشغيل بأفترض عدم وجود أي خطأ .
- هناك مجموعة خيارات إضافية بأستعمال قائمة خيارات إستنهاض نظام التشغيل المتقدمة وهي:
- **Enable boot logging** الذي يشغل كالعادة ويسجل معلومات بدء التشغيل في الملف (ntbtlog.txt) الموجود في المجلد Windows .
 - **Enable low- resolution video mode** الذي يشغل كالعادة بأستعمال سائق الفيديو VGA الأساسي فقط .
 - **Last known good configuration** الذي يشغل كالعادة بأستعمال الإعدادات المخزنة في السجل عندما تم إيقاف تشغيل الحاسبة بشكل صحيح لآخر مرة.
 - **Debugging mode** يشغل كالعادة لكنه يرسل معلومات إزالة العطل الى حاسبة أخرى عبر كيبل تسلسلي.
 - **Disable automatic restart on system failure** الذي يمنع الحاسبة من معاودة الأشتغال بشكل متكرر إذا كان يحصل عطل في النظام كلما عادت الحاسبة الى الأشتغال.
 - **Disable driver signature enforcement** الذي يتيح تحميل جميع السائقين حتى لو كانوا لايملكون التواقيع الملائمة .

إستعادة النظام SYSTEM RESTORE

إن إستعادة النظام تعني العودة بالحاسبة الى تاريخ سابق دون ضياع الملفات الشخصية الموجودة فيها . إن برنامج إستعادة النظام يقوم بالتحري عن التغييرات التي جرت على الحاسبة في جميع الأوقات وضمن فترات زمنية محددة بتكوين نقاط أستعادة Restore points قبل حدوث التغييرات لخرن حالات الحاسبة وهذه الميزة تعتبر من الميزات المهمة في نظام التشغيل حيث إنها يمكن أن تحل لنا العديد من المشاكل في نظام التشغيل . يمكن الوصول الى نافذة إستعادة النظام كالاتي:

Start → All programs → Accessories → System tools → system

Restore.

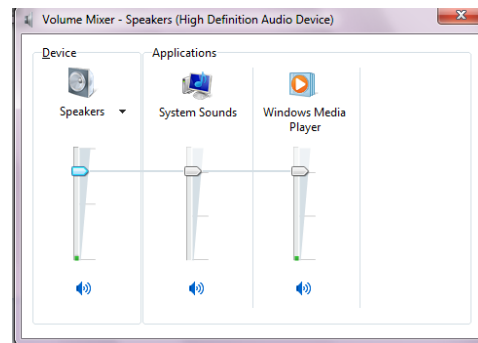


- في النافذة في الشكل أعلاه بعد النقر على Next يمكن معاينة التواريخ والأوقات ونقاط الاستعادة المتوفرة حيث يمكن إختيار نقطة إستعادة بتاريخ قبل حصول المشكلة أو نقطة إستعادة تم إنشائها قبل تنفيذ العمل الذي سبب المشكلة .
- ننقر Next .
- معاينة المعلومات عن نقطة الاستعادة والتأكد بأنها نقطة الاستعادة المطلوب إستعمالها .
- يمكن التراجع بالنقر على Back لأختيار نقطة إستعادة جديدة أو ننقر Finish لأجراء عملية الاستعادة .

التحكم بحجم الصوت SOUND VOLUME ADJUSTMENT

يمكن التحكم بحجم الصوت الصادر من السماعات الملحقة بالحاسبة وتكيفه وفق رغبة المستخدم كما يأتي:

- ننقر أيقونة الصوت في ناحية الأعلام Notification area في شريط المهام Task bar .
- نسحب الشريط المنزلق لتغيير حجم الصوت أو ننقر زر الكتم لكتم الصوت أو إعادته .
- بالنقر على أيقونة جهاز الأخراج الصوتي تفتح نافذة خصائص السماعات Speaker properties حيث يمكن إجراء التغييرات المطلوبة على الصوت من خلالها .
- بالنقر على الخالط Mixer تظهر نافذة خالط مستوى الصوت Volume mixer كما في الشكل .

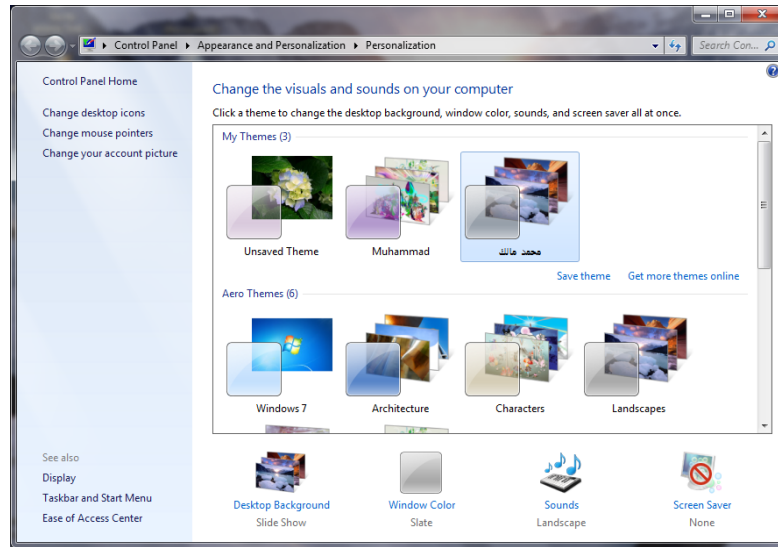


- يمكن تعديل حجم الصوت للجهاز Device .

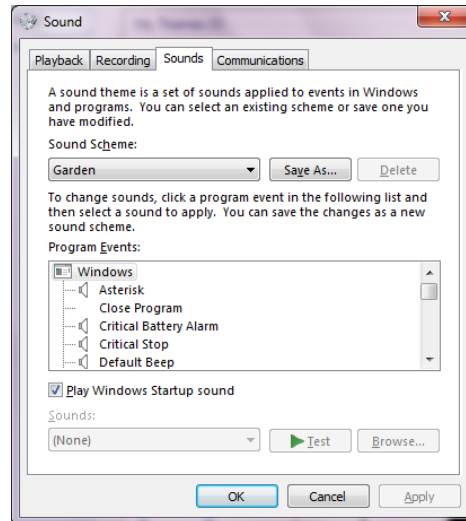
- يمكن تعديل حجم الصوت للأحداث المستعملة مع الحاسبة system sounds .
- يمكن تعديل حجم الصوت لكل برنامج مشتغل .
- يمكن تعطيل (كتم) الصوت لأي حدث من الأحداث بالنقر على زر الكتم الموجود في الأسفل .
- بعد الانتهاء من جميع الإجراءات المطلوبة نغلق النافذة .

إنشاء تركيبة فنية خاصة لنظام الأصوات CREATE A PRIVATE SOUND THEME
بصفتك مالكا للحاسبة التي تستعملها في أعمالك اليومية فيمكنك ترتيب العديد من الإجراءات الخاصة بالحاسبة وجعلها مناسبة لذوقك وإسويك في العمل ومن هذه الإجراءات تعديل نظام الأصوات في الحاسبة وذلك كما يأتي:

1. بالنقر بالزر الأيمن Right click للفأرة Mouse في مكان فارغ من سطح المكتب ومن القائمة المنسدلة نختار تخصيص Personalize لتظهر لنا نافذة إضفاء طابع شخصي Personalization كما في الشكل التالي .



2. في هذه النافذة نختار التركيبة الفنية المطلوب تعديلها وبالنقر على أيقونة الصوت Sound تظهر نافذة الصوت Sound كما في الشكل التالي .



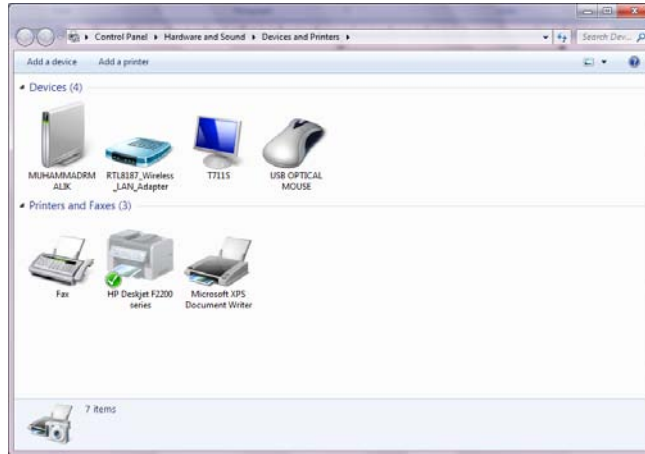
٣. من المربع الخاص بنظام الأصوات Sound scheme يمكن إختيار نظام صوتي من الأنظمة الموجودة .
٤. من مربع أحداث البرنامج Program events يمكن إختيار أي حدث معلم برمز الصوت (السماعة).
٥. بالنقر على زر الأختبار Test يمكن معاينة الصوت قبل تطبيقه .
٦. يمكن إلغاء الصوت الذي يظهر في بداية تشغيل الحاسبة بمسح الإشارة من مربع Play windows startup sound .
٧. عندما يستقر الرأي على نظام الصوت المطلوب ننقر موافق OK .
٨. بعد ذلك ننقر حفظ التركيبة الفنية Save theme ونحدد إسما لها وننقر الزر حفظ . Save

تحديد الطابعة الافتراضية SET THE DEFAULT PRINTER

أثناء العمل مع نظام التشغيل Windows بجميع إصداراته يمكن تنصيب عدة طابعات على الحاسبة وتكون إحدى هذه الطابعات هي الطابعة الافتراضية في الحاسبة حيث إنها تكون جاهزة للطباعة حالما ننقر على الأمر طباعة Print في البرنامج المفتوح في الحاسبة .

يمكن تغيير الطابعة الافتراضية للحاسبة كما يأتي:

١. من القائمة إبدأ Start ننقر على الأجهزة والطابعات Devices and printers فتظهر النافذة الآتية التي نشاهد فيها الطابعة الافتراضية عليها إشارة كما في الشكل.



٢. لتغيير الطابعة الافتراضية نقر بالزر الأيمن للفأرة Mouse على الطابعة المطلوب جعلها كطابعة افتراضية ومن القائمة المنسدلة نختار تعيين كطابعة افتراضية Set as default printer .
٣. عندما ننتهي من الأجراء في الفقرة السابقة نغلق نافذة الأجهزة والطابعات المبيئة أعلاه.

حسابات المستخدمين USER ACCOUNTS

إذا كانت الحاسبة تستخدم من قبل عدة أشخاص فإن الإعدادات الموجودة في الحاسبة قد تتغير بشكل عرضي مما يؤدي الى فقدان الخصوصية في العمل والأطلاع على الملفات الشخصية التي قد تكون محفوظة في الحاسبة. للتخلص من هذه المشكلة نستخدم حسابات المستخدمين التي تمنحنا بعض الخصائص المهمة منها:

١. حماية الإعدادات الخاصة بالحاسبة .
٢. إمتلاك مجلد Documents خاص بالمستخدم .
٣. يمكن إعداد كلمة سر Pass word خاصة لكل مستخدم لحماية ملفاته ومجلداته .
٤. يكون تسجيل الدخول Log on بشكل سريع والتنقل بين المستخدمين Switching دون إغلاق البرامج .

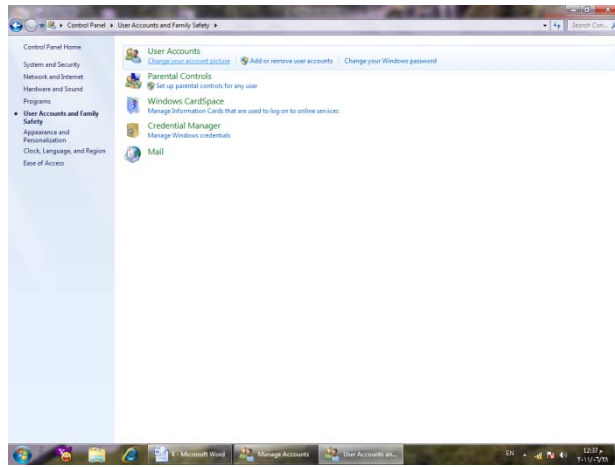
إن حسابات المستخدمين الموجودة في نظام التشغيل ثلاثة أنواع هي :

- حساب المدير Administrator account الذي يمكنه التصرف بجميع الإعدادات الخاصة بالحاسبة مثل نظام التشغيل Windows وتنصيب البرامج وإزالتها من الحاسبة إضافة الى السيطرة على الحسابات الأخرى في الحاسبة .
- الحساب القياسي Standard account الذي يسمح لمستخدم الحاسبة بتغيير القليل من الإعدادات والوصول الى حسابه الخاص ولكنه لايمكن من تغيير حسابات المستخدمين الآخرين ولا الوصول الى ملفاتهم الموجودة في مجلد My documents الخاصة بهم .
- حساب الضيف Guest account الذي يستطيع إستخدام البرامج الموجودة في الحاسبة فقط أي إنه شخص لايملك حسابا في الحاسبة ويستطيع كل شخص أن

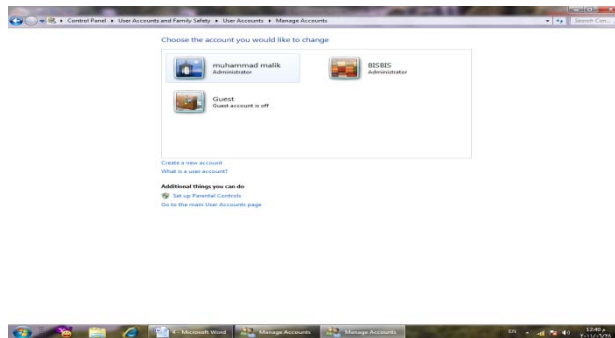
يستخدمه إذا كان مفعلاً ON ويمكنه تشغيل البرامج الموجودة في الحاسبة لكن لا يمكنه تثبيت برامج جديدة أو تنفيذ تغييرات على نظام التشغيل .

إشياء حساب جديد CREATING NEW ACCOUNT

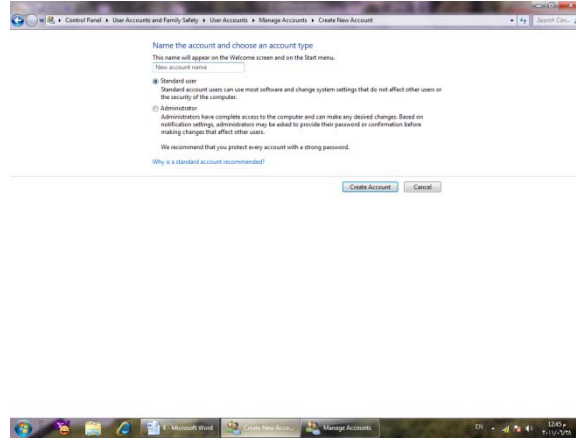
لأنشاء حساب جديد نقوم بما يأتي: _____
 ● بالذهاب الى زر إبدأ Start ومن القائمة نختار لوحة السيطرة Control panel ومنها نختار حسابات المستخدمين وأمان العائلة User accounts and family safety فتظهر لنا النافذة الآتية: _____



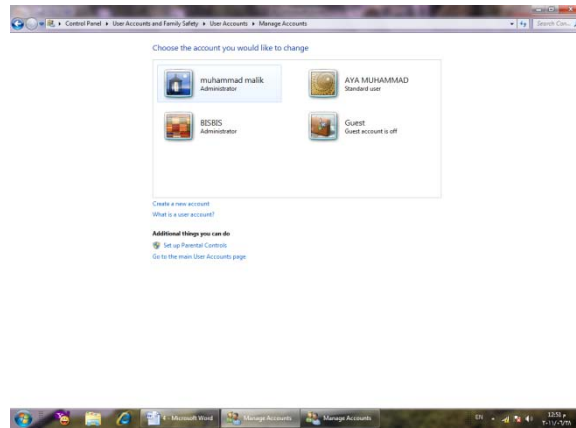
● في هذه النافذة عند النقر على Add or remove user accounts تظهر لنا النافذة الآتية: _____



من هنا يمكن إنشاء حساب جديد بالنقر على إنشاء حساب جديد Create new account فتظهر نافذة إنشاء حساب جديد كما في الشكل _____ كل .



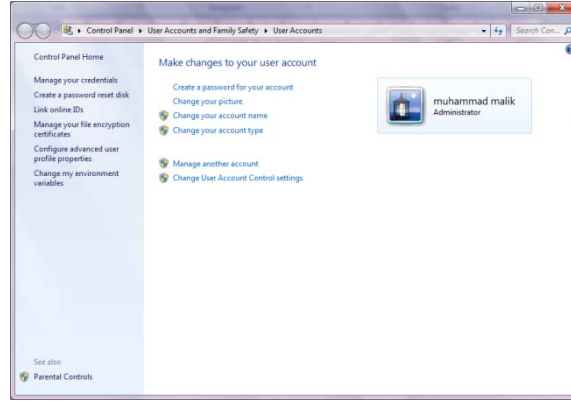
في هذه النافذة نعطي إسمًا للحساب الجديد ونحدد نوعه إما حساب مدير Administrator account أو حساب قياسي Standard account ثم ننقر على إنشاء الحساب Create account فتظهر أيقونة الحساب الجديد كما في الشكل التالي.



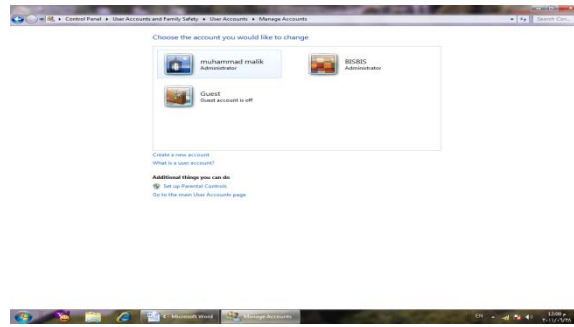
الوصول إلى حسابات المستخدمين GOING TO THE USER ACCOUNTS

للوصول إلى حسابات المستخدمين نقوم بما يأتي:

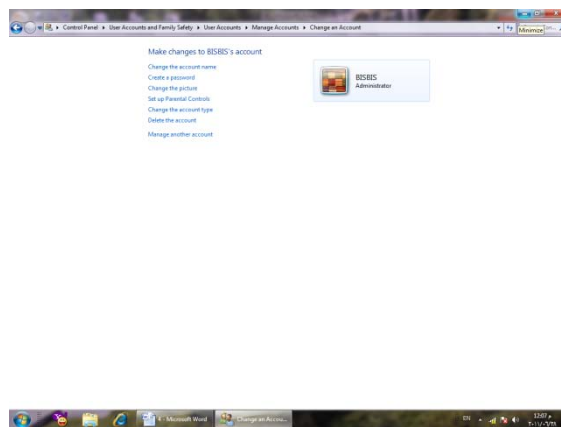
1. بالذهاب إلى زر إبدأ Start ومن القائمة إبدأ عند النقر على صورة الحساب في أعلى القائمة تظهر نافذة حسابات المستخدمين User accounts كما في الشكل التالي.



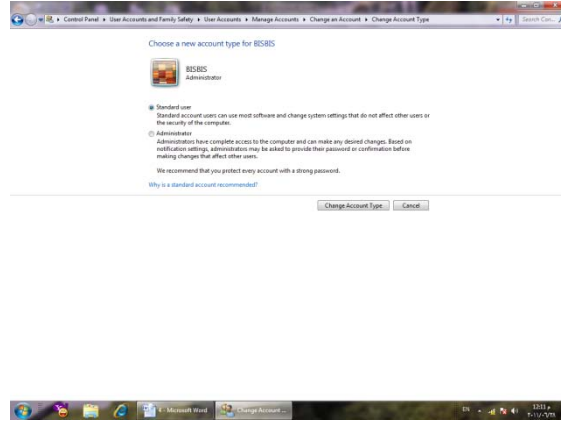
٢. عند النقر على إدارة حساب جديد Manage another account تظهر نافذة إدارة الحسابات Manage accounts التي نستطيع فيها إدارة الحسابات الموجودة كما في الشكل.



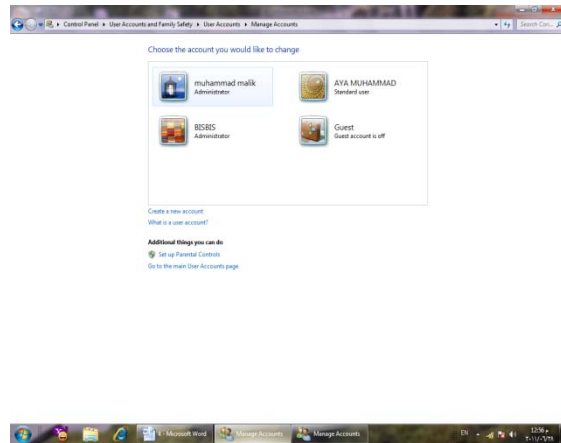
٣. نقر آيقونة الحساب المطلوب تغييره فتظهر نافذة تغيير الحساب Change an account كما في الشكل.



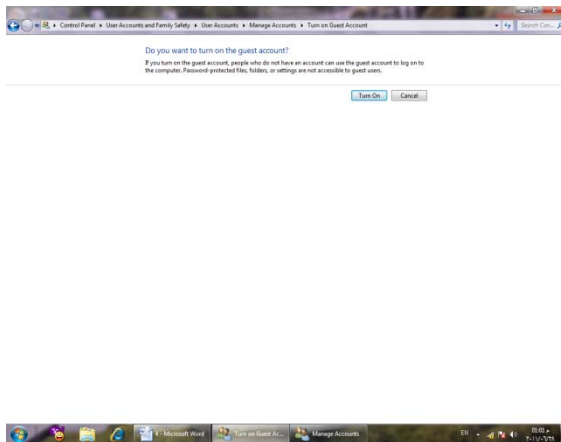
٤. في هذه النافذة نقر تغيير نوع الحساب Change the account type فتظهر نافذة تغيير نوع الحساب Change account type كما في الشكل.



٥. في هذه النافذة نقر على قياسي Standard لتغيير نوع الحساب .
٦. نقر الزر تغيير نوع الحساب Change account type فيتم تغيير نوع الحساب .
٧. لتفعيل العمل بحساب الضيف نعود الى نافذة إدارة الحسابات Manage account كما في الشكل _____ كل .



٨. في هذه النافذة نقر حساب الضيف Guest account فتظهر لنا نافذة Turn on Guest account كما في الشكل _____ كل .



٩. في هذه النافذة عندما نقر تفعيل Turn on يتم تفعيل العمل بحساب الضيف .

الفهرست Index

٢	TURN ON THE COMPUTER	تشغيل الحاسبة
٣	TASK BAR	شريط المهام
٧	MOUSE	الفأرة
٧	OPEN A DOCUMENT	فتح مستند
٨	AERO SHAKE	ميزة
٩	JUMP LIST	ميزة لوائح القفز
٩	WINDOWS PREVIEW	معاينات النوافذ
١١	INFORMATION DISPLAY	أظهار المعلومات
١٢	CREATE A LIBRARY	أنشاء مكتبة
١٣	FILES CLASSIFICATION	تصنيف الملفات
١٣	RETURN TO A FOLDER OR A LIBRARY	العودة الى مجلد أو مكتبة
١٤	TOOL BARS	أشرطة الأدوات
١٤	SNIPPING TOOL	أداة القطع
١٦	DISPLAY SETTINGS	أعدادات العرض
١٧	COMPRESS FOLDERS	ضغط المجلدات
١٧	USING COMPRESSED FOLDER	أستعمال المجلد المضغوط
١٧	CREATE FOLDER	أنشاء مجلد
١٨	DELETE FOLDER	حذف مجلد
١٨	CREATE FILE	أنشاء ملف
١٨	DELETE FILE	حذف ملف
١٨	SAVE FILE	حفظ ملف
١٩	COPY AND CUT THE FILE	أستنساخ ونقل ملف
٢٠	PIN THE PROGRAM TO TASKBAR	تنثبيت برنامج بشريط المهام
٢٠	PIN THE PROGRAM TO START MENU	تنثبيت برنامج بالقائمة أبدأ
٢٠	INSERT SPECIAL CHARACTER	أدراج الأحرف الخاصة
٢١	HAND WRITING	الكتابة بخط اليد
٢٢	FORMULA WRITING	كتابة معادلة
٢٣	STICKY NOTES WRITING	كتابة ملاحظات ملصقة
٢٣	MAGNIFIER	تكبير الشاشة
٢٤	GROW FONT	تكبير النص
٢٥	GADGETS	الأدوات الذكية

٢٦	OPERATION OF THE OLD PROGRAMS	تشغيل البرامج القديمة
٢٧	BACKUP AND CREATING SYSTEM IMAGE	النسخ الاحتياطي للملفات وأنشاء صورة للنظام
٢٨	RESTORE FILES	أستعادة الملفات
٢٩	UNINSTALL PROGRAM	ألغاء تنصيب برنامج
٣٠	SEARCH OPTIONS	خيارات البحث
٣٠	INDEXING OPTIONS	خيارات الفهرسة
٣٢	WINDOWS DEFENDER	مدافع النوافذ
٣٣	WINDOWS UPDATE	تحديث نظام التشغيل
٣٤	CUSTOMIZE WINDOWS EXPLORER	تخصيص مستكشف النوافذ
٣٥	CONTROL STARTUP	التحكم ببدء التشغيل
٣٦	SYSTEM RESTORE	أستعادة النظام
٣٧	SOUND VOLUME ADJUSTMENT	التحكم بحجم الصوت
٣٨	CREATE A PRIVATE SOUND THEME	أنشاء تركيبة فنية خاصة لنظام الأصوات
٣٩	SET THE DEFAULT PRINTER	تحديد الطابعة الافتراضية
٤٠	USER ACCOUNTS	حسابات المستخدمين
٤١	CREATING NEW ACCOUNT	أنشاء حساب جديد
٤٢	GOING TO THE USER ACCOUNTS	الوصول الى حسابات المستخدمين
٤٥	INDEX	الفهرست